

Mai 2022

Queller Blatt

Berichte und Meinungen aus Quelle



**Rückblick: Vom Queller Gemeindebüro
zum Gemeinschaftshaus Quelle**

Mai 1959 (Foto: Queller Archiv)

Zum Mitnehmen
und Weitergeben!

Herausgeber und Herstellung:

Hans Gieselmann
 Druck und Medienhaus GmbH & Co. KG
 Ackerstraße 54
 33649 Bielefeld-Quelle
 Telefon: 05 21-9 46 09-0
 Telefax: 05 21-9 46 09-99
 info@gieselmanndruck.de
 www.gieselmanndruck.de

Gestaltung:

Britta Freund
 freund@gieselmanndruck.de

Redaktionsanschrift:

Queller-Blatt-Redaktion
 Carl-Severing-Str. 115
 33649 Bielefeld-Quelle
 quellerblatt@gmx.de

Redaktion:

Horst-Hermann Lümekemann...lü.
 Michael Möbius.....MiMö
 Ute Silbernagel-Grimme.....USG
 Karl-Heinz Stoßberg.....KHS
 Elke Fechtel.....EF
 Horst Brück.....brü.
 Nils Frederik Jeschky.....NFJ
 Birgit Reichelt.....bir.
 Kristina Lümekemann.....KL

Anzeigen:

»Stattschreiber«
 Medien-Dienstleistungen
 Horst-Hermann Lümekemann
 Menzelstr. 80, 33613 Bielefeld
 Tel.: 05 21-45 44 00
 hermann.luemekemann@
 stattschreiber.com

Namentlich gekennzeichnete Artikel müssen nicht unbedingt die Meinung der Redaktion wiedergeben. Anonyme Einsendungen können nicht berücksichtigt werden. **Wegen der besseren Lesbarkeit verwenden wir in Beiträgen aus der Redaktion vor allem die männliche Sprachform. Funktionsbezeichnungen schließen alle Personen ein.**
 Auflage: 3.000 Stück, verteilt zur Mitnahme in den Queller Geschäften. Das nächste Queller Blatt erscheint Anfang Juni 2022. Redaktionsschluss: 18. Mai 2022.

Maoro KFZ-Technic

Inh. Karsten Maoro, Kfz.-Meister

- Reparaturen • Motor-/Unfallinstandsetzung
- Reifen/Aluräder/Achsvermessung
- Kfz.-Elektrik/Elektronik und Einspritzsysteme (Benzin/Dieser)
- Neu- und Gebrauchtwagenhandel
- TÜV- und Einzelabnahme im Haus
- Motorleistungsprüfstand • AU
- Klimaanlageanlagerwartung -reparatur

Kraftfahrzeug-Ausrüstung

Ummelner Straße 38
33649 Bielefeld · Telefon 05 21 / 45 45 11

Gartengestaltung Thorwesten

Wir geben Ihren Gartenträumen Form!

Gehölz-, Staudenanpflanzungen, Pflasterarbeiten, Natursteinarbeiten, Baumfällarbeiten, Zaunbau etc.

Dipl. Ing. Ulrich Thorwesten, Lederstr. 2, 33649 Bielefeld
Mobil: 0170/48 84 086

Anke Klein

Immobilienmaklerin (IHK)

Mobil: 0173 29 09 019
E-Mail: anke.klein@remax.de

Remax - weltweit Nr. 1

NORBERT KÖLPIN

Glashandel · Fenstertechnik
Sicht- und Sonnenschutzsysteme

Carl-Severing-Straße 216 · 33649 Bielefeld
 Fon 05 21/32 93 47 56 · Mobil 01 72/9 54 95 52
 info@koelpin-fenster.de · www.koelpin-fenster.de

Queller Finnbahn saniert

Seit 2008 zieht die Finnbahn, zentral im Stadtteil Quelle gelegen, Läuferinnen und Läufer an. Der etwa zehn Zentimeter dicke Holzschnittel-Belag ist nicht nur ökologischer als beispielsweise Asphalt, sondern auch gelenkschonender.



Eine neue Fuhre Holzschnittel

Allerdings muss der Belag etwa alle fünf Jahre grundlegend erneuert werden. Aktuell ist es wieder soweit. Und weil der Finnbahn-Verein damit allein überfordert wäre, rief er an zwei Samstagen die Queller Bürgerinnen und Bürger zur Mithilfe auf.

Unter Anleitung des zweiten Vorsitzenden Thorsten Arning griffen gut ein Dutzend helfende Hände zu Spaten, Schaufel, Harke, Rechen und Schubkarre. Zunächst musste der alte Belag auf der Breite von 1,20 Meter entfernt und die darunter liegende, die Drainage schützende Folie neu positioniert werden, bevor die neuen Holzschnittel aufgebracht werden konnten – zum Teil eine ziemlich schweißtreibende Arbeit, die bei Ungeübten auch schon kleinere Schwielen an den Händen hinterlassen hat.

Bei beiden Arbeitseinsätzen sorgte Arning für Verpflegung: heißes Würstchen im Brötchen, Mineralwasser und Apfelsaft. Am Nachmittag gab es sogar für alle Beteiligten ein kleines Eis aus dem nahe gelegenen Eiscafé „San Remo“.



Elke Meier (rechts) und Thorsten Arning verteilen Eis zur Erfrischung (Alle Fotos: QB)



Fleißige Helfer bei der Arbeit, rechts im Vordergrund Vereinsvorsitzender Bernd Rehmet

Die Finnbahn ist der Queller Bevölkerung zum 25. Geburtstag des Vereins „Queller Gemeinschaft“ gestiftet worden. Der Finnbahn-Verein übernimmt die Unterhaltung – also regelmäßige Pflege und Sanierung sowie Kosten für Beleuchtung und Versicherung. Neben Spenden finanziert sich der Verein durch Einnahmen aus dem Queller Weihnachtsmarkt. Weil dieser aber coronabedingt zweimal ausfallen musste, herrscht in der Vereinskasse nun Ebbe.

„Der Preis für die Holzschnittel ist innerhalb kurzer Zeit um 50 Prozent gestiegen“, berichtet Arning. Die Kosten für die Sanierung liegen bei 7.000 bis 8.000 Euro. Vereinsvorsitzender Bernd Rehmet: „Spenden sind höchst willkommen.“

Die Finnbahn ist ursprünglich von finnischen Läufern zum Ausdauertraining entwickelt worden. In Quelle ist die Bahn 714 Meter lang.

Das heißt, mit sieben Runden hat man fünf Kilometer zurückgelegt. Außer von Hobby-Joggern wird die Finnbahn auch von Sportlern des TuS Quelle genutzt. Die örtliche Grundschule veranstaltet hier ihren Sponsorenlauf. (QB)



Info: <https://queller-finnbahn.de/>
Spendenkonten:
Volksbank Bielefeld-Gütersloh e.G
IBAN DE10 4786 0125 0092
2232 01

Sparkasse Bielefeld
IBAN DE30 4805 0161 0010 3361 62

Karfreitag: Kreuzweg zur Klosterruine



Es wehte kühl von den Hängen des Teutoburger Waldes, als sich am Karfreitag eine Gruppe Wanderer unter dem Holzkreuz auf dem Kirchplatz in Quelle versammelte, um es hinauf zur Klosterruine am Jostberg zu tragen.

An sieben Stationen wollten sie unterwegs des Leidens und Sterbens Jesu Christi gedenken, wie es seit zwölf Jahren auch in Quelle zur Tradition geworden ist. Nach der ersten Station am Hof Meyer zu Borgsen brach die Sonne durch die Wolkendecke und begleitete Kreuzträger und Wanderer auf ihrem Weg



Karfreitag 2022: Kreuzweg über die Alleestraße zum Jostberg (Foto: Leimkuhl)

über die Alleestraße zum Jostberg. Das Verlesen der Leidensgeschichte aus den Evangelien wurde begleitet von Gebet und Gesang aus dem Lied „Holz auf Jesu Schulter“. Pastorin Claudia Boge-Grotthaus erinnerte durch Verlesen der Texte an den Leidensweg Christi mit Bezug auf unser Leben. So mahnte sie an der 5. Station (Jesus wird ans Kreuz genagelt): „Auch wir haben Menschen festgenagelt. Wir haben sie eingeordnet, eingestuft, eingeteilt. Nie haben wir das Bild von ihnen in uns geändert ... Die Leidensgeschichte Jesu führt uns die Verfolgung, Erniedrigung, Folterung und schließlich den gewaltsamen Tod eines Menschen deutlich vor Augen.“ In den Pausen zwischen den Lesungen hatten die Teilnehmer Gelegenheit zu stillem Gedenken über das Gehörte, aber auch zu Gebet und Fürbitte für die Menschen, die zu allen Zeiten, so auch gegenwärtig, die

Geborgenheit ihrer Heimstatt durch Krieg und Verfolgung verloren haben und auf der Suche nach Hilfe und Zuwendung durch fremde Länder irren.

Auch in diesem Jahr traf die Gruppe aus Quelle an der Klosterruine auf die Gläubigen der katholischen Kirchengemeinde Heilig-Geist, Dornberg, die von Hoberge-Uerentrop über den Kamm des Teutoburger Waldes zur Kirchenruine hinabgestiegen kamen. Gemeinsam wurde an siebter Station im Innenraum der sakralen Stätte der Grablegung Jesu gedacht. Der Kreuzweg schloss mit dem Lied „Wer leben will wie Gott auf dieser Erde, muss sterben wie ein Weizenkorn, muss sterben, um zu leben“, dem Segen der Geistlichen der Gemeinden und dem gemeinsamen Vaterunser. Die Frühlingssonne sorgte dafür, dass alle Teilnehmer trockenen Fußes ins Tal zurückkamen. (brü.)

Schon wieder kein Osterfeuer!

Es ist schade, aber auch in diesem Jahr wurden wieder fast alle Osterfeuer in Bielefeld wegen Corona abgesagt, auch das in der Nähe des Quelle-Sees.

Wir hatten uns schon richtig gefreut, denn der Holzstoß ist inzwischen zu einem imposanten Berg gewachsen.

Das wäre sicherlich ein tolles Feuer geworden! Wir gedulden uns einfach bis zum nächsten Versuch.



(Foto: B. Reichelt)

(bir) Das sollte eigentlich unser Osterfeuer werden.

Bielefeld zeigt Herz

Die Bielefelder entscheiden – die Sparkasse fördert

Vom 2. Mai an heißt es wieder „Bielefeld zeigt Herz“. Die Förderaktion der Sparkasse Bielefeld geht in eine neue Runde. Bis zum 22. Mai haben alle Bielefelderinnen und Bielefelder die Möglichkeit, auf der Internetseite www.bielefeld-zeigt-herz.de

darüber abzustimmen, welche Projekte Bielefelder Vereine von der Sparkasse gefördert werden sollen. Dafür stehen insgesamt bis zu 150.000 Euro zur Verfügung. Zahlreiche Vereine aus unserer Stadt haben spannende Projekte entwickelt, über die man sich auf der Internetseite informieren kann. Die Vielfalt ist riesig. Kinderprojekte, Projekte für und mit Senioren, Kunst, Kultur, Soziales, Natur – da ist für alle etwas dabei. Der Bereich Sport wird auch in diesem Jahr wieder gefördert über ein Sonderprogramm der Sparkasse in Kooperation mit dem Stadtsportbund Bielefeld.

Und wie geht Bielefeld zeigt Herz? Ganz einfach. Um sein Lieblingsprojekt zu unterstützen, kann man auf der Internetseite www.bielefeld-zeigt-herz.de unter „Code bestellen“ einen zwölfstelligen Code anfordern.

Diesen Code erhält man umgehend per SMS auf sein Handy. Jeder Code hat einen Gegenwert von 5 Euro. Pro Mobilfunknummer kann im Aktionszeitraum



pro Kalendertag ein Code angefordert werden.

Nach Eingabe des Code auf der Internetseite wird man zur Übersicht der Projekte weitergeleitet, die unterstützt werden können. Und jetzt heißt es, sich für sein Lieblingsprojekt zu entscheiden und den Code einzulösen.

Dann werden die 5 Euro dem jeweiligen Projekt zugeordnet. Bis zu 1.500 Euro pro Projekt können so zusammenkommen. Das Motto: Die Bielefelderinnen und Bielefelder entscheiden – die Sparkasse fördert. So zeigt Bielefeld gemeinsam wieder Herz.



Sie entscheiden, wir spenden!

Wir engagieren uns mit 150.000 Euro für die Vereine in unserer Stadt. Weil's um mehr als Geld geht!

Ab dem 2. Mai abstimmen unter: www.bielefeld-zeigt-herz.de



Sparkasse
Bielefeld



**Am Buschkamp
Immobilien**



Für Naturliebhaber

Zweifamilienhaus mit Garage in ländlich geprägter Umgebung von Halle-Kölkebeck // schönes 800 m² Grdst. mit tollem Blick // 2 sep. Wohneinheiten // es ist ein Wohnrecht für die DG-Wohnung eingetragen // Bj. 1976 // BA: 152,60 kWh/m²a - E, Öl, Bj. Htzg. 1997 // 328.000 € zzgl. 3,57 % Käuferprovision



Innenstadtlage von Gütersloh

Seriös vermietetes Mehrfamilienhaus mit 8 Einheiten // 424 m² Wfl. // 71 m² Bürofläche // 869 m² Grst. // Kfz-Stellplätze und Garagen im Hof // praktisch geschnittene Wohnungen // Keller // Bj. 1967 // VA: 126,10 kWh/m²a - D, Gas, Bj. Htzg. 2020 // 1.250.000 € zzgl. 3,57% Käuferprovision

Ihr Immobilienmakler für Quelle und Umgebung

Bj-Süden 0521-959080
Bj-Westen 0521-9596830
info@am-buschkamp.de
www.am-buschkamp.de



„Die Telefonzelle am Ende der Welt“

An den Titel dieses Buches von Laura Imai Messina muss ich jedes Mal denken, wenn ich an der Carl-Severing-Straße unterwegs bin. Die Geschichte handelt von einem Telefon im Nordosten Japans, das nicht angeschlossen ist, aus dem nur die Stimmen des Windes zu hören sind. Jahr für Jahr pilgern Menschen dorthin, um mit ihren verstorbenen Angehörigen zu sprechen.

Die wohl einzige öffentliche Telefonzelle in Quelle ist aber angeschlossen, ich habe eigenhändig den Hörer von der Gabel genommen und nicht den Wind gehört, sondern das Freizeichen. Etwas lädiert sieht das kleine Glashäuschen schon aus, das große pinke „T“ auf dem Dach gibt es nicht mehr, ein Telefonbuch auch nicht.

Zwei Schlitze zum Bezahlen mit Bargeld oder Telefonkarte sind aber noch vorhanden. Der abgegrabbelte Hörer erzählt von Zeiten, in denen sicher einmal ganz viel telefoniert worden ist, heute hängt eine glitzernde Spinnwebe an der Decke. Sicher, man kann denken, im Zeitalter des Handys seien Telefonzellen sowieso längst überflüssig, aber so einfach darf man es sich nicht machen.

So ein Handy ist eben auch nicht immer griffbereit, es ist schließlich nicht am Körper seines Besitzers festgewachsen.



Die wohl inzwischen einzige öffentliche Telefonzelle in Quelle

Unterhielten sich neulich zwei Kids.

„Weißt Du, was eine Telefonzelle ist?“

„Na klar“, antwortete der andere: „Ein Handy zum Reingehen!“



Sieht nicht so aus, als wenn – funktioniert aber noch!

Manchmal lässt man es zu Hause liegen, oder man verliert es. Es könnte auch samt Handtasche gestohlen werden, in eine Kloschüssel stürzen oder einfach mal wieder nicht aufgeladen sein. Gut, wenn man im Notfall weiß, wo noch eine öffentliche Telefonzelle steht. Eine, wo im Hörer nicht nur der Wind, sondern das Freizeichen zu hören ist. Genau! In Quelle gegenüber der Apotheke. (bir)

Erinnern Sie sich?

Der Heimat- und Geschichtsverein Quelle e. V. informiert auf seiner Homepage über Vereinsarbeit, Vorstand und die Ziele des Vereins. Außerdem finden sich dort die Termine aller Vereinsveranstaltungen des Jahres, Rückblicke und Fotogalerien zu vielen Fahrten und Veranstaltungen der vergangenen Jahre sowie Erläuterungen zu Bielefelds höchstgelegenen Museum auf der Hünenburg und Hinweise zum Queller Buch Bd. I und Bd. II. Eine Besonderheit ist die Rubrik „Wir erinnern uns ...“. Sie wird jeden Monat neu erstellt und enthält zwischen 10 und 15 Zeitungsartikel, die über Queller Ereignisse der vergangenen hundert Jahre berichten und sich im betreffenden Monat jähren. Über viele Lebensbereiche – von Politik und Verkehr über Sport, Schule und Festlichkeiten bis hin zu Skandalen und Skandalchen – ist dort Interessantes zu lesen. Lassen Sie sich überraschen! Zur Erinnerung: www.heimatverein-quelle.de!



Orthopädische Einlagen
Jeden Dienstagnachmittag im
Termin: **SCHUHHAUS** Tel. 0521 451542
HELLWEG
33649 Bielefeld-Quelle

Für Ihren Strom haben wir den richtigen Draht!

- **Licht-, Kraft- und Schwachstrom-Anlagen**
- **Industrieanlagen und Industrieelektronik**
- **komplette Altbausanierung • Reparaturen**
- **Steuerungs- und Regeltechnik • Kundendienst**
- **Automatisierungstechnik • Planungen**



33649 Bielefeld • Reinholdstraße 17
Telefon u. Notdienst: 0521- 45 06 90
Fax: 0521- 45 25 65
www.becker-elektroanlagen.de



Kreuzer GmbH
Qualität | Handwerk | Vertrauen

JOIN US:



@kreuzer.handwerk

MEISTERBETRIEB

✓ **RENOVIERUNG**

✓ **SANIERUNG**

✓ **INNENAUSBAU**

✓ **NEUGESTALTUNG**

	0160/33803-10 (oder -11)
	Carl-Benz-Str. 4 33803 Steinhagen
	info@kreuzer-handwerk.de
	www.kreuzer-handwerk.de



WINDLSBLEICHER STRASSE 203
33659 BIELEFELD
Tel. 0521 - 9 50 50 20

VORMBROCK
BESTATTUNGEN

www.vormbrock-bestattungen.de

Nach Instandsetzungs- und Umbauarbeiten steht das „neue Fahrzeug“ bei der Queller Feuerwehr einsatzbereit (seit dem 11.04.2022 im Einsatzdienst) im Gerätehaus. Das Fahrzeug war zuvor auf der Feuerwache West (Jöllenbeck) stationiert. Es ist ein HLF 20 (Hilfeleistungs-löschgruppenfahrzeug), das zur Brandbekämpfung und für technische Hilfeleistung ausgerüstet ist. Es verfügt über eine Pumpenleistung von 2.000 Liter Wasser pro Minute mit einem Löschwassertank von 1.600 Litern und hat eine Besatzung von acht Feuerwehrleuten. Der Hilfeleistungssatz besteht u. a. aus einer hydraulischen Rettungsschere sowie Spreizer, Hydraulikstempeln und Ketensägen. Mit den Geräten können bei einem Unfall eingeklemmte Personen befreit werden. Dazu kommen zwei Sätze Luftdruckhebekissen, mit denen sich schwere Lasten heben oder auseinanderdrücken lassen.

Das 25 Jahre alte Tanklöschfahrzeug (TLF 16/25) hat seinen Dienst bei der Feuerwehr Quelle aus Altersgründen beendet. Das Fahrzeug hatte eine Pumpenleistung



Ein Feuerwehrfahrzeug, vollgepackt mit moderner Technik



Hydraulische Rettungsschere und hydraulischer Spreizer; richtige Kraftprotze: Die Schere bringt es auf 105 Tonnen Schneidgewicht.

von 1.600 Liter pro Minute und einen Wassertank von 2.500 Liter Löschwasser. Es wurde mit sechs Feuerwehrleuten besetzt.

Durch das neue Fahrzeug wird die Feuerwehr Quelle taktisch aufgerüstet. Die Feuerwehrleute müssen viel Kraft mitbringen, denn die Hydraulikgeräte bringen gut 18 kg auf die Waage. Wenn die Retter bei einem Unfall eine eingeklemmte Person aus einem PKW heraus schneiden müssen, benötigen sie dazu oft 30 Minuten und länger. Eine Rettungsschere hat eine Schneidkraft von 105 Tonnen; damit können Rundmetalle von bis zu 43 mm durchtrennt werden.

Seit Anfang Februar 2022 stand den Quellern das Fahrzeug zu Übungszwecken zur Verfügung. Eine gute Ausbildung an den Geräten ist Voraussetzung für den Einsatz, denn im Ernstfall müssen alle damit umgehen können.

Das alte TLF 16/25 wird als Spende in die Ukraine überführt. Die Kameradinnen und Kameraden der Queller Feuerwehr hoffen, dass das TLF den Feuerwehrleuten dort gute Dienste leisten wird. Wir wünschen ihnen baldigen Frieden und dass sie von ihren schweren Einsätzen immer gesund zurückkehren.

(MiMo)



Jeder Platz wurde ausgenutzt. (Fotos: M. Möbius)



Die Turnabteilung des TuS-Quelle bietet an:

ab Mai 2022

Auf der Internetseite des TuS-Quelle kann man sich jederzeit über den neuesten Stand der Turnzeiten informieren. Die Turnliste wird aktualisiert, sowie sich Änderungen ergeben! – www.tus-quelle.de –

HINWEIS:

Die ersten 3 Teilnahmen sind kostenfrei!

Bei den Übungsleiterinnen abklären, ob man sich einen Tag vor Stattfinden der Gruppe zur Teilnahme melden soll.

ACHTUNG: Seit dem 04.04.22 sind sämtliche Corona-Regelungen gefallen, auch im Bereich des Sports. Wir möchten trotzdem darum bitten, dass die Masken in den Gruppen vorerst noch nach dem bisherigen Prinzip weiter getragen werden, solange die Corona-Zahlen so hoch sind.

Die Übungsleiterinnen können mit den Teilnehmern entsprechend abstimmen, wann dies aufgelöst werden kann. Die Teilnehmerlisten werden je nach Gruppen-Größe weitergeführt.

VORAB-ANMELDUNG

möglichst einen Tag vor Stattfinden der Gruppe!

- Mit Mund-, Nasen-Maske kommen und gehen
- Auf ca. 1,5 m Abstand achten
- In TN-Listen eintragen
- Hände desinfizieren
- Möglichst eigene Gymnastikmatte oder Handtuch mitbringen
- E.-K.-Turnen: Erwachsene tragen den Mundschutz während der Übungsstunde

Queller Turnhalle / Gottfriedstraße 10

Mo.	9:30-10:30 Uhr	Gymnastik/Yoga-Style	ÜL Elke Erauw
Mo.	10:45-11:45 Uhr	Eltern-Kind-Turnen (1-3 J.)	ÜL Sigrid Höhne-Ludwig
Mo.	14:45-15:45 Uhr	Eltern-Kind-Turnen (1-3 J.)	ÜL Sigrid Höhne-Ludwig
Di.	9:30-10:30 Uhr	Fitness-Gymnastik	ÜL Brigitte Wagner
Di.	16:45-17:45 Uhr	Jazzdance (10-14 J.)	ÜL Maria Alfano
Di.	18:00-20:00 Uhr	Jazzdance (ab 15 J.)	ÜL Maria Alfano
Fr.	9:30-10:30 Uhr	Fitness-Gymnastik	ÜL Brigitte Wagner
Fr.	16:30-17:30 Uhr	Funktional Training	ÜL Birgit Mittelberg

Dreifach-Turnhalle Gesamtschule Quelle / Marienfelder Str. 81

Mo.	16:30-17:30 Uhr	Tanzen „No Limits“ (10-14 J.)	ÜL Tina Schönfeld
Mo.	16:30-17:30 Uhr	Eltern-Kind-Turnen (3-6 J.)	ÜL Sigrid Höhne-Ludwig
Mo.	17:45-18:45 Uhr	Aerobic meets HIIT	ÜL Katharina Koch
Mo.	19:00-19:45 Uhr	ZUMBA	ÜL Kathy Hinkelmann
Mi.	20:30-21:30 Uhr	Fitness-Gymnastik	ÜL Birgit Mittelberg

Grundschul-Turnhalle Quelle / Carl-Severing-Str. 165

Mo.	20:00-21:30 Uhr	YOGA	ÜL Andrea Janzen
Di.	16:30-17:45 Uhr	Kinderturnen (6-10 J.)	ÜL Sigrid Höhne-Ludwig
Di.	19:15-20:15 Uhr	Wirbelsäulen-Gymnastik	ÜL Sigrid Höhne-Ludwig
Di.	20:30-21:15 Uhr	Bauch/Beine/Po	ÜL Kathy Hinkelmann
Mi.	16:30-17:30 Uhr	Eltern-Kind-Turnen (3-6 J.)	ÜL Sigrid Höhne-Ludwig
Mi.	19:30-20:15 Uhr	Wirbelsäulen-Gymnastik	ÜL Sigrid Höhne-Ludwig
Do.	17:45-18:45 Uhr	Fitness-Gymnastik	ÜL Birgit Mittelberg
Do.	19:00-20:00 Uhr	Step & Body	ÜL Simone Fölling
Do.	20:15-21:00 Uhr	ZUMBA	ÜL Kathy Hinkelmann
Fr.	15:30-16:30 Uhr	Rollerskater (10-16 J.)	ÜL Simone Niemann/ ÜL Anne Wernicke

TUS-QUELLE / TURNABTEILUNG

Kontaktdaten:

Sigrid Höhne-Ludwig	Wirbelsäulen-Gymnastik/ Eltern-Kind-Turnen 1-3 J. und 3-6 J./ Kinderturnen 6-10 J.		0521-452356
Brigitte Wagner	Fitness	WhatsApp	0159 02635134
Maria Alfano	Jazzdance	WhatsApp per E-Mail	0152 53565644 maria_alfano@web.de
Birgit Mittelberg	Fitness		0177 9385830
Katharina Koch	Fitness		0176 99361413
Simone Fölling	Step/Do.		0157 50732738
Andrea Janzen	YOGA – Anmeldungen u. Registrierungen nur über Onlinekalender		ajanzen221@gmail.com
Elke Erauw	Gymnastik Yoga-Style	WhatsApp	01523 8001581
Kathy Hinkelmann	ZUMBA/Bauch/Beine/Po		0151 52562526
Simone Niemann	Rollerskater 10-16 J.		0157 74934461
Anne Wernicke	Rollerskater 10-16 J.		0160 5467984
Tina Schönfeld	„No Limits“/Tanzen 10-14 J./p. E-Mail		t.schoenfeld@freenet.de



Bobbert

BIOHOF MIT HOFLADEN

Täglich frische Bio-Lebensmittel

Mo-Fr 9-19 Uhr · Sa 9-14 Uhr
Alleestraße 3 · Bielefeld-Quelle
Infos zu uns: biohof-bobbert.de

Die Verwaltungsräume der ehemals selbstständigen Gemeinde Quelle befanden sich früher vermutlich in den Wohnhäusern der jeweiligen Ortsvorsteher bzw. Bürgermeister (s. Kasten) – von 1927 bis 1956 in gemieteten Räumen im Haus Quelle Nr. 200 an der Schillerstraße/Ecke Turnerstraße (heute Ewaldstraße/Gottfriedstraße), dem Wohnsitz des damaligen Queller Bürgermeisters Otto Tönsgöke.



Queller Bürgermeister anno dazumal ¹	
1883 bis 1888	Heinrich Niemöller (Quelle Nr. 9)
1889 bis 1897	Friedrich Meyer zu Borgsen (Quelle Nr. 3)
1897 bis 1906	Heinrich Wilhelm Meyer zu Bentrup (Quelle Nr. 2)
1906 bis 1909	Friedrich Meyer zu Borgsen (Quelle Nr. 3)
1909 bis 1919	Arnold Hinney (Quelle Nr. 6)
1919 bis 1933	Otto Tönsgöke (ab 1927: Quelle Nr. 200)
April bis Okt. 1933	Wilhelm Kornfeld ² (Quelle Nr. 67)
1934 bis 1939	Gustav Klommhaus ³ (Quelle Nr. 185)
1939 bis 1945	Hermann Ruwisch ⁴ (Quelle Nr. 232)
1945 bis 1946	Otto Tönsgöke, anschl. Gemeindedirektor
1946 bis 1948	Wilhelm Rabe
1948 bis 1956	Paul Höcker
1956 bis 1963	Otto Tönsgöke
1963 bis 1969	Willi Vogel

Quelle Nr. 200 (Repro aus A. Tjaden: Quelle. Eine kleine Heimatgeschichte, 1954)

Quelle bekommt ein Verwaltungsgebäude

Nach dem Zweiten Weltkrieg war die Zahl der Gemeindebediensteten – auch aufgrund der Flüchtlings- und Wohnungsfürsorge – von zwei auf zwölf Personen angestiegen, sodass zusätzlich Räume der gegenüberliegenden Turnhalle bezogen werden mussten. Zählte die Gemeinde

Quelle im Jahr 1919 bei 166 Hausnummern noch ca. 2.000 Einwohner, war die Einwohnerzahl zum Jahr 1953 bereits auf 6.300 in 700 Gebäuden angestiegen. So entschloss sich der Gemeinderat, ein eigenes Verwaltungsgebäude zu errichten, das allerdings nie „Queller Rathaus“, sondern



Bei der Feier zu Grundsteinlegung und Richtfest wehten am 24.8.1954 vor dem Rohbau des neuen Verwaltungsgebäudes zwei schwarzrotgoldene Fahnen; zahlreiche Einwohner folgten den Ausführungen von Gemeindedirektor Otto Tönsgöke, Landrat Franz Specht und Oberkreisdirektor Helmut Schütz.



Grundsteinlegung mit Richtfest 1954: v. l. Landrat Franz Specht, Amtsbürgermeister Schmidt, Gemeindedirektor Otto Tönsgöke, Oberkreisdirektor Helmut Schütz, Gemeinderat Heinrich Bohle und Bürgermeister Paul Höcker

(Foto: Queller Archiv)

schlicht Gemeindebüro genannt wurde. Im Mai 1954 wurden von Architekt Paul Krüger die letzten Arbeiten vergeben für das zweistöckige Gebäude mit ausgebautem Dachgeschoss. Die Gesamtkosten inkl. Einrichtung betragen 150.000 DM. Bereits am 24. August 1954 konnten – gleichzeitig – Grundsteinlegung und Richtfest gefeiert werden. Eine Urkunde, zusammen mit Tageszeitungen, Münzen, Sämereien und anderen Erinnerungsstücken in einem Kupferbehälter eingemauert, schließt mit dem Wunsch, dass „in diesem Gebäude die Gemeinde Quelle einer glücklichen und hoffnungsvollen Zukunft entgegengehen möchte.“⁴⁵

1956 erfolgte die feierliche Schlüsselübergabe durch Architekt Krüger an Gemeindegeldirektor Tönsböke und Bürgermeister Höcker im Beisein von Landrat Specht, der in der anschließenden Feierstunde im Hotel Büscher ein Gemälde des Brackweder Künstlers Otto Förster als Wandschmuck überreichte. Specht: „Wir alle wollen hoffen, dass nie wieder Krieg das alles zunichte macht.“⁴⁶ Hausmeister wurde Theo Grimme, der im selben Jahr verstarb; sein Amt übernahm daraufhin seine Witwe Erna Grimme, die es bis 1989 ausübte.⁷



Das Queller Wappen – der Drei-Kaiser-Turm in den drei Sparren – schmückt seit 1956 den Eingangsbereich des Verwaltungsgebäudes.



Ein Maibaum schmückte das „Queller Rathaus“ am 1. Mai 1959. (Foto: Queller Archiv)

Verwaltungsgebäude wird Gemeinschaftshaus

Die Selbstständigkeit der Gemeinde Quelle dauerte allerdings nur bis Ende 1969, als der Queller Gemeinderat dem Zusammenschluss von Quelle und Ummeln mit der jungen Stadt Brackwede zustimmte; zum 1.1.1970 wurde der Gebietsänderungsvertrag wirksam. Die Verwaltungsaufgaben konnten jetzt im Brackweder Rathaus erledigt werden. Vom 1.1.1973 an war auch Brackwede ein Stadtbezirk der neuen Großstadt Bielefeld. Das Queller Verwaltungsgebäude wurde (zum Gemeinschaftshaus) umgebaut, im ehemaligen abhörsicheren (!) Ratssaal im Obergeschoss entstanden Wohnungen. Die umgestalteten Räume im Erdgeschoss konnten für Veranstaltungen von Vereinen, aber auch für private Feiern gemietet werden.



Das Queller Gemeinschaftshaus in den 1960er Jahren

(Foto: Möller/NW, Heimatarchiv Brackwede)

Bürgerberatung in Quelle – ein kurzes Gastspiel

Im Februar 1985 gab es die ersten Gespräche und Forderungen von engagierten Queller Bürgern (Queller Gemeinschaft und SPD Ortsverein) nach einem „Nebenzentrum der Bezirksverwaltung“ in Quelle, was allerdings von der Verwaltung aus Kostengründen abgelehnt wurde. Doch die Hartnäckigkeit der Queller zahlte sich aus: Im September 1989 wurde ein Raum als Nebenstelle der Brackweder Bürgerberatung eingerichtet, die an drei Tagen insgesamt zwölf Stunden geöffnet war – mit Marion Wacker als Queller Bürgerberaterin.

Quelle anno dazumal . . .

Die Queller Gemeinschaft organisierte ein Eröffnungsfest, bei dem die von ihr gestiftete und von Uwe Jauer gestaltete „Queller Stele“ enthüllt wurde. Bezirksvertreterin Jutta Krüger zitierte Kurt Tucholskys „Zur soziologischen Psychologie der Löcher“ in Anspielung auf das künstlerische Loch in der Stele.

Hausmeister von 1989 bis 1994 waren Klara und Erhard Twelker; danach übernahm Petra Last diese Aufgabe. Tragisches Ereignis im Jahr 1994 war ein Wohnungsbrand im Dachgeschoss.⁸



Eröffnungsfest der Queller Bürgerberatung am 2. September 1989 mit Einweihung der Queller Stele

Zum 31. Januar 1992 wurde die Queller Bürgerberatung wegen der zu geringen Besucherzahlen geschlossen. Auch der Protest der Queller Gemeinschaft mit einer symbolischen Niederlegung eines (Zahn-)Kranzes hatte keinen Erfolg.



„Queller zeigen Zähne“ – Vorstandsmitglieder der Queller Gemeinschaft 1992 beim Protest gegen die Schließung der Bürgerberatung: v. l. Bernd Hellweg, Hartmut Becker, Uwe Jauer, Klaus Betzendahl, Ernst Gühlke und Ernst Völcker

Von der Schließung bedroht

Von 1994 an sollten alle Bielefelder Gemeinschaftshäuser städtischen Sparmaßnahmen zum Opfer fallen; in Quelle konnte die Schließung durch Bürgerprotest und Beschluss der Bezirksvertretung Brackwede vorerst verhindert werden.

2016 wurde im Stadtbezirk erneut darüber diskutiert, die Immobilie samt Grundstück – ein „Filetstück“ in Quelle – an einen Investor zu verkaufen, der das Gebäude abreißen und das ca. 2.000 qm große Grundstück neu bebauen wollte. Aber die Bezirksvertretung beschloss nach Protest von Heimatverein und engagierten Bürgern mehrheitlich in nichtöffentlicher Sitzung, das Gemeinschaftshaus zu erhalten. Durch den Immobilien-Servicebetrieb der Stadt Bielefeld (ISB) sollten Sanierungsarbeiten durchgeführt und ein barrierefreier Zugang geschaffen werden.

Polizei und Heimatpflege

Bereits im Oktober 2001 war ein neuer Mieter ins Gemeinschaftshaus eingezogen: Der Bezirksbeamte der Polizei, Bernd Kahmann, erhielt dort ein neues Büro, nachdem die 1991 für Robert Bartels eingerichtete Dienststelle an der Oskarstraße 13 aufgegeben werden musste. Auf Kahmann folgten nach Jürgen Lüchtemeier (ab 2006), Frank Dawitz (2007), Willi Wittwer (2016), Frank Elsner (2018) und 2020 Jörg Rolletschek. Schon seit den 1980er Jahren sammelte der Queller Ortsheimatpfleger Ehrhardt Schelp in seinem Büro sowie in einem Kellerraum des Gemeinschaftshauses Fotos und Dokumente zur ehemaligen Gemeinde Quelle. 2008 übergab er Amt, Büro und Archivmaterial an seinen Nachfolger Horst-Hermann Lümekemann. In diesem Jahr wurde der Heimat- und Geschichtsverein Quelle gegründet.

Zu dessen Vereinszweck zählen – in Zusammenarbeit mit dem Ortsheimatpfleger – u. a. auch die Erforschung und Dokumentation der Heimatgeschichte sowie die Unterhaltung einer heimatkundlichen Sammlung bzw. eines Archives. Eine kleine Bibliothek ist mittlerweile auf über 1.800 heimatkundliche Bücher gewachsen.



„Wir in Quelle lassen uns das Gemeinschaftshaus nicht schließen!“ – Bürgerprotest im Dezember 1993

Feiern und Veranstaltungen

Nicht nur die Vermietung des Veranstaltungsraumes durch das Bezirksamt Brackwede für private Feiern brachte neues Leben in das ehemalige „Queller Rathaus“, auch viele Queller Vereine und Institutionen waren und sind weiterhin auf Räumlichkeiten angewiesen, in denen Versammlungen zu günstigen Konditionen stattfinden können.

Wir erinnern uns u. a. an die ersten „Oldie-Nights“ in den 1980er Jahren, an Veranstaltungen von Umweltgruppen (z. B. zur Wasseranalyse), an den Blutspendedienst des Roten Kreuzes sowie die regelmäßigen Treffen der „Weight Watchers“. Auch als Ausgabestelle der „Queller Tafel“ und für den Verschenke-Markt von „Quelle im Wandel“ waren und sind die Räume geeignet. Als Queller Wahllokal allerdings diente das Gemeinschaftshaus nur bis 2004, da fortan nur noch behindertengerechte Räume genutzt werden durften. Der Obst- und Gartenbauverein tagte und feierte hier, der Queller Männerchor versammelte sich zu den Chorproben, unterschiedliche Gruppen (z. B. Schachverein, Seniorenbörse, Wohnprojekt⁵) nutzten den Tagungsort für Treffen und Versammlungen. Und heute: Arbeiterwohlfahrt, SPD-Ortsverein und der Heimat- und Geschichtsverein kön-

nen – nach Corona-Zwangspause – hier wieder ihre Versammlungen durchführen. Nur private Feiern sind (noch) nicht wieder gestattet.

Ausblick

Wie sieht die Zukunft des Gemeinschaftshauses aus? Fest steht, dass das Gebäude zwar „in die Jahre gekommen“ ist, seine solide Bausubstanz aber notwendige Investitionen (z. B. behindertengerechter Zugang) durchaus rechtfertigt. Sollte eines Tages der Wunschraum des Queller Ortsheimatpflegers in Erfüllung gehen: Quelle bekommt ein eigenes Heimathaus – mit baulicher Erweiterung als Jugendzentrum? Schön, wenn man noch Träume hat! (lü.)

¹ A. Tjaden: *Quelle. Eine kleine Heimatgeschichte*, 1954.

² *Chronik der Schule Quelle I, Band 1.*

³ *Sturmhauptführer Gustav Klommlhaus, Ingenieur, geb. am 23.07.1897 in Fürstenauf Kreis Elbing; Aus: Christine Koch: „Drei Bändchen im Gesangbuch“, in: Archivmitteilungen_23_2015_2016, Landeskirchliches Archiv der Evangelischen Kirche von Westfalen (<https://www.archiv-ekvw.de>).*

⁴ *Chronik der Schule Quelle I, Band 2.*

⁵ *Freie Presse vom 25.08.1954.*

⁶ *Freie Presse 1956.*

⁷ *Queller Blatt Dezember 1999.*

⁸ *Neue Westfälische vom 13.12.1993.*



Nebenan.

Immobilien-KnowHow in direkter Nachbarschaft

Jetzt Termin vereinbaren

Maklerteam mit Leidenschaft. Bereits seit 1996.



Am Kirchplatz
IMMOBILIEN

Kirchplatz 2
33803 Steinhagen
Tel. 05204-9252870
www.am-kirchplatz-immobilien.de



Carl-Severing-Str. 81 · 33649 Bielefeld · Tel. 05 21- 45 10 11

Öffnungszeiten:

Mo.-Fr.: 5:30 - 18:30 Uhr · Sa.: 6:00 - 18:00 Uhr · So. u. feiertags: 7:00 - 18:00 Uhr

Ihr zuverlässiger Partner für Bauen im Bestand

Neubau Umbau Renovierung



Hans Lagerquist

seit
1965

Queller Str. 152 · **33649 Bielefeld (Ummeln)**

Telefon 05 21/44 28 07 · Fax 05 21/44 28 05

e-mail: post@lagerquist-bau.de • www.lagerquist-bau.de



Bestattungsvorsorge

Jetzt schon an
später denken
– wir beraten Sie gern!

Tag und Nacht erreichbar
Telefon 0521-417110

Bestattungen
Vemmer

Hermann Vemmer KG
Sauerlandstraße 12
33647 Bielefeld

www.vemmer-bestattungen.de



Nektardiebe und Hummelschweber

Was macht eine Hummel mit ihrem kurzem Rüssel, um an Nektar in langen Blütenröhren zu kommen?

Immer wieder zu beobachten: Sie bohrt das Ende der Blüte an – ohne Kontakt zu den Staubgefäßen.



„Nektardiebin“ erwischt

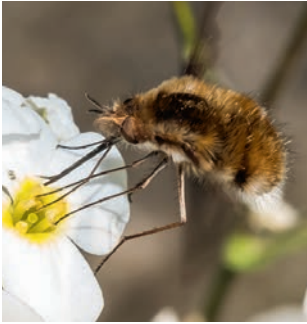
Neben Akelei oder Beinwell ist Lerchensporn besonders begehrt, denn er blüht im Frühjahr, wenn nur Hummel-Königinnen fliegen.

Finden sie keine Nahrung, gibt es kein Hummelvolk. Die ersten Arbeiterinnen fliegen erst Anfang Mai.

Bis dahin hat die Königin alles allein gemacht: Sie hat einen Ort gefunden, der geeignet ist für das spätere Hummelvolk. (Aber woher weiß sie das?) Sie hat Zellen gebaut, Eier gelegt und die Brut versorgt, bis die ersten Arbeiterinnen sie ablösen. Da kann man/frau nur den Hut ziehen!

(Dieter Kunzendorf)

Die Redaktion meint, der „Diebstahl“ sei ihr verziehen ...



**1a autoservice
Rummel**

Wir machen, dass es fährt.



Eisenstraße 11a
33649 Bielefeld

0521 9467246
www.rummel.go1a.de

Fahrwerk
Abgasanlagen
Bremsen
Reifen

Elektrik
Youngtimer
Fehlerdiagnose
Ersatzwagen

Ein regelmäßiger Gast in unserem Garten ist behaart wie eine Hummel, schwebt wie ein Kolibri, parasitiert bei Solitärbienen und ist eine Fliege: der Hummelschweber.
(Fotos: D. Kunzendorf)

Die Queller Handwerker – Kompetenz in Ihrer Nähe



**elektro
Arning**

Elektroinstallationen in Alt- und Neubauten

Antennenanlagen Telefonanlagen
Haussprechanlagen Netzwerktechnik

Carl-Severing-Str. 126 Tel. 05 21 / 450561

Ihr zuverlässiger Partner –
Fachkraft für Wärmedämmtechnik

Neubau Umbau Renovierung

Hans Lagerquist



Queller Straße 152
Telefon (05 21) 44 28 07

seit
1965

**Malermeister
HOLGER RATHMANN**

www.malermeister-rathmann.de

Qualität setzt sich durch!



☎ 0521 - 45 37 53
☎ 0172 - 82 11 114
✉ info@malermeister-rathmann.de
🌐 www.malermeister-rathmann.de
📍 Albertstraße 9a • 33649 Bielefeld
📍 Lager/Büro - Queller Straße 128

- Ausführung sämtlicher Malerarbeiten
- Fußbodenverleagarbeiten
- Eigener Gerüstbau



**Niehoff
Zimmererei
Bedachung**

Zimmerermeister · Dachdeckermeister

Genfer Str. 4
33649 Bielefeld Tel. (0521) 400 27 88

www.zimmerermeister-niehoff.de



Tischlermeister Holger Kleen

Ausführung sämtlicher Tischlerarbeiten

Ferdinandstr. 21 a • 33649 Bielefeld
Tel. 0521-452801 • Fax 0521-452800
Mobil 0172 3881951

info@tischlerei-in-bielefeld.de • www.tischlerei-in-bielefeld.de

ARNOLD SMODE

Inh. Bernd Spähn

- Gas- und Ölheizungen
- Wartung
- Klempnerei
- Installationen
- Wärmepumpen-Anlagen
- Badplanung
- Solar-Anlagen

Kupferheide 15 · Tel. (05 21) 4 58 10
Notdienst (01 71) 9 97 78 25

Die Queller Handwerker sind immer für Sie da!

Am dritten Juni-Wochenende ist es wieder soweit: Nach zweijähriger corona-bedingter Zwangspause lädt die Queller Gemeinschaft wieder zum „Queller Sommer“ ein. Das Straßenfest im Zentrum des Bielefelder Stadtteils fand 2019 erstmals anstelle des früheren Hünenburg-Festes statt.

Die Queller Gemeinschaft hatte Interessierte zum ersten Vorbereitungstreffen ins evangelische Johannes-Gemeindehaus eingeladen. Die Vertreterinnen und Vertreter vieler Kindergärten und Kitas, von Grundschule, Feuerwehr, Tennisvereins Blau-Weiß, Queller Heimat- und Geschichtsvereins, Falken und der Mercedes-Benz-Vertretung Beresa brachten nicht wenige neue Vorschläge für das Programm mit, die nun weiter ausgearbeitet werden sollen. Fest steht bislang, dass es neben der großen Bühne noch eine zweite geben wird – hauptsächlich für das Kinderprogramm.

Dort werden u. a. die Bielefelder Puppenspiele am Samstag das Stück „Kapitän Hansen in Seenot“ aufführen. Am Sonntagnachmittag wird der Zauberer Florian – zugleich zweiter Vorsitzender der Queller Gemeinschaft – auftreten.

Auf der Hauptbühne haben sich für Samstagnachmittag die Tanzgruppe von TuS Quelle und die Musikschule Schüler angesagt. Für das Musikprogramm sorgen nach Angaben von Florian Renner die „Linedance Renegates“ und am Abend „Touch of Sound“.

Der Sonntag beginnt mit einem evangelischen Gottesdienst. Im weiteren Verlauf werden u. a. das Duo „Saitenspringer“ sowie die Gruppe „Kater Kati“ auftreten, die ihr Publikum generationenübergreifend mit Kinder-Rock und Eltern-Pop findet.

Abseits der Bühne werden die Queller Kitas und Kindergärten ihr Programm noch

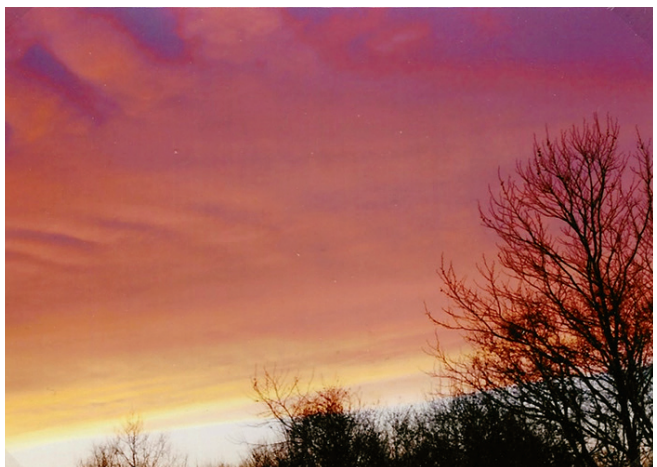
abstimmen. Im Gespräch ist eine Laufkarte, bei der die Kinder mehrere Punkte ansteuern, an denen kleine Spiele auf sie warten. Keine Angst vor Wasser sollte haben, wer den Stand der Freiwilligen Feuerwehr Quelle aufsucht. Sie wird überdies Autos und Geräte aufstellen und Interessenten ihre Arbeit erläutern. Nebenbei bereitet „Blau-Weiss Quelle“ ein paar Spiele und Übungen rund um Tennis vor. Auch der Heimat- und Geschichtsverein sowie Mercedes Benz werden jeweils mit einem Pavillon dabei sein. Der Geschichtsverein wird ein Quiz vorbereiten und einen Film über Quelle vorführen.

Unabdingbar für ein Stadtteilst: das kulinarische Programm.

Nach Angaben von Thorsten Arning, der in der Queller Gemeinschaft das Amt des Technischen Leiters bekleidet und von Beginn an intensiv bei der Vorbereitung des Queller Sommers engagiert ist, kündigte u. a. mexikanisches Essen, eine Fischbude, Döner, Pommes, Bratwurst, Pizza, Crepes, Eis, Zuckerwatte und einen Erdbeer-Prosecco an.

Alle Ansprechpartner der Queller Gemeinschaft für Fragen und Anregungen finden sich unter: www.queller-gemeinschaft.de

(Bernhard Hertlein)



Sahara-Sand über Quelle, fotografiert am 17. März 2022 von Margarete Diekmann an der Borgsen-Allee



Queller Kids – von uns für Euch

Wenn Ihr Wünsche, Fragen oder Tipps für ein schönes Buch oder ein tolles Spiel habt, schreibt mir doch eine E-Mail. Gern beantworte ich Eure Post und teile Eure Tipps im nächsten Heft mit. Ich freue mich auf Eure Post!

Euer Quelli



Post an Quelli:

quelli-wassertropfen@gmx.de

Blumen zum Muttertag

Bald ist wieder Muttertag, und dieses Mal habe ich mir für meine Mama etwas ganz Besonderes überlegt. Sie freut sich immer über Blumen, aber ist immer so traurig, wenn die Blumen in der Vase so schnell verblühen. Deswegen mache ich ihr diesmal einen „Blumenstrauß in der Packung“. Und wie das geht, zeige ich Euch jetzt.

So geht's:

1. Schneidet mit der Schere den oberen Teil Eures Kartons ab. Lasst Euch dabei von einem Erwachsenen helfen! Jetzt wascht Ihr den Karton gründlich aus, damit keine Getränkereste mehr drin sind, und lasst ihn ein bisschen trocknen.
2. Nun lässt sich der Karton von außen gestalten. Dazu könnt Ihr ihn entweder bemalen, bekleben oder – so wie ich – vorsichtig die bedruckte Schicht abmachen, damit nur noch der braune Karton zu sehen ist. Wenn Ihr ihn bemalt oder beklebt habt, gut trocknen lassen.
3. Jetzt füllt Ihr Blumenerde in den Karton. Wichtig: Macht ihn nicht zu voll, damit noch die Pflanze hineinpasst. Dann pflanzt Ihr die Blume hinein – sodass oben noch etwas Platz am Rand frei ist – und gießt sie etwas. Wenn Ihr Saatgut (z. B. Glücksklee) verwendet, streut Ihr die Samen auf die Erde, macht noch eine dünne Schicht Erde darüber und gießt sie.
4. Wenn Ihr eine Blume genommen habt, seid Ihr nun fertig! Beim Saatgut stellt Ihr den Karton am besten auf einen hellen Platz auf der Fensterbank und guckt, dass die Erde immer feucht ist. Wichtig: Nicht zu viel gießen. Die Erde darf nicht zu nass sein. Nach ein paar Tagen, je nach Blumensamen, zeigen sich dann bei guter Pflege die ersten kleinen grünen Blätter.



Ich wünsche Euch ganz viel Spaß beim Nachbasteln. Schickt mir doch mal ein Foto von Euren Kartonblumen.

Wenn Ihr auch einen tollen Basteltipp habt oder eine andere schöne Spiel-Idee, schreibt mir bitte eine E-Mail. Ich freue mich immer über Post von Euch.

Euer Quelli

Was Ihr braucht:

- einen leeren Saft- oder Milchkarton
- Schere
- evtl. Stifte oder Pinsel und Farben oder Dekomaterial
- Blumenerde
- Blumen oder Saatgut



Quelli und der Frühling

Quelli, der kleine Wassertropfen, und seine Freundin, die kleine Maus, machen einen Spaziergang durch Quelle. Dabei entdecken sie viele blühende Blumen, Büsche und Bäume. Die kleine Maus ist vor lauter Freude ganz aufgeregt und kann sich gar nicht entscheiden, wohin sie zuerst schauen soll. Quelli muss schmunzeln, weil es so lustig aussieht, wie die Maus von einer Ecke zur nächsten flitzt und mal hier, mal da schnuppert.



Kirschblütenräume an der Queller Straße
(Foto: B. Reichelt)

Als sie wieder zurück am Mauseloch sind, berichtet die kleine Maus ihrer Mutter ganz aufgeregt: „Mama! Stell dir vor! Der Frühling ist da. Wir haben ganz viele tolle Sachen gesehen. Da waren Sommerglocken und Zulpen. Und die Bäume haben auch schon geblüht. Da war dieser Baum mit den schönen Blüten, an dem im Winter immer die leckeren roten Früchte mit dem Kern drin wachsen, und das Gras war auch schon ganz blau und die Birnen flogen auch schon durch die Luft. Das hat Spaß gemacht!“

„Langsam, mein Schatz“, lacht Mama Maus. „Ich glaube, du hast da vor lauter Freude ein bisschen was durcheinander gebracht.“

Weißt Du, was die kleine Maus gemeint hat? Vor lauter Übereifer hat sie fünf Fehler gemacht. Kannst Du sie finden?

*Sommerglocken – Osterlocken
Zulpen – Tulpen
Winter – Sommer
Blaues Gras – grünes Gras
Bienen – Bienen*



Grundschule Quelle
Förderverein

Rückblick: Müllsammelaktion am 19./20. März

Wie schon im vergangenen Jahr, organisierte der Förderverein der Queller Grundschule die „Aktion sauberes Quelle“. Laut Angabe der Organisatoren haben in diesem Jahr doppelt so viele freiwillige Helferinnen und Helfer – in Summe 200 Personen – mitgemacht und insgesamt ca. 8 cbm Müll gesammelt.



Vielen Dank an dieser Stelle für die tatkräftige Unterstützung! Der Müll wurde von den Stadtwerken Bielefeld entsorgt, weitere Unterstützung gab es von der Firma Gieselmann, die das Druckmaterial sponserte, sowie von der Firma Remondis, die Kinderhandschuhe zum Ausleihen bereitstellte.

Besonders große illegal entsorgte Fundstücke bei der Aktion: Rasenmäher, Einkaufswagen und eine Couch. (KL)

Ende Februar wurde eine große Waldfläche auf dem Gelände der Möller Real Estate an der Brockhagener Straße gerodet. Darüber gab es schon etliche Veröffentlichungen in der örtlichen Presse zu lesen. Allein die Abholzung ist schon eine bedauerliche Sache, da jeder Wald im Hinblick auf die sich anbahnende Klimakatastrophe wichtig und schützenswert ist. Es scheinen aber weitere negative Entwicklungen für unser Emsluttertal anzustehen.

Es gibt Planungen für eine Wohnbebauung entlang der Heinemann-Straße bis fast zur Lutter und eine weitere Fläche nahe der Gesamtschule. Dieses Gebiet ist zur Zeit noch Landschaftsschutzgebiet, ist also zunächst einmal geschützt. Die Stadt Bielefeld hat aber den Antrag gestellt, den Regionalplan daraufhin zu ändern, dass diese Flächen aus dem Landschaftsschutz genommen werden. Somit wäre eine Bebauung möglich, und das, obwohl doch die Stadt Bielefeld selbst den Lutterwald als Naturschutzvorranggebiet eingestuft hat und es Bestrebungen gibt, das einmalige Luttertal insgesamt unter Naturschutz zu stellen.

Der BUND und der Naturschutzbeirat setzen sich bei der Stadt schon dafür ein, keine weiteren Bebauungen zuzulassen und den Biotopverbund Emsluttertal zu schützen.

Parallel dazu gibt es im Amt für Verkehr Überlegungen für eine Bustrasse über die Heinemann-Straße von der Brockhage-

ner zur Marienfelder Straße. Obwohl sich die Bezirksvertretung Brackwede dagegen ausgesprochen hat, findet sich diese Planung noch immer im dritten Nahverkehrsplan der Stadt Bielefeld. Für solch eine Bustrasse mitten durch das Luttertal wären wiederum große Eingriffe in dieses einmalige Stück Natur nötig. Da war man vor 40 Jahren schon weiter, als von dem schon damals vorhandenen Plan Abstand genommen wurde. Warum also jetzt?

Aus Sorge um das Luttertal hat sich eine Gruppe von Anwohnern der Wiener Straße gefunden, die jetzt Unterschriften sammelt, um gegen diese Pläne mobil zu machen. Wir fordern von der Politik keine weitere Abholzung und Bebauung im Möller-Wald, keine Änderung des Regionalplanes zur Herausnahme dieses Gebietes aus dem Landschaftsschutz, Offenlegung aller Planungen in diesem Bereich, Ausweisung des gesamten Emsluttertales als Naturschutzgebiet und keine Bustrasse auf der Heinemann-Straße.

Wer also in der nächsten Zeit Menschen mit Unterschriftenlisten für diesen Zweck trifft, wird herzlich gebeten, hier zu unterschreiben. Vielleicht können wir so dazu beitragen, das Luttertal für den Natur- und Klimaschutz und für uns Bürger als Naherholungsgebiet zu erhalten. Natürlich muss sich eine Stadt wandeln und weiterentwickeln.

Aber es darf nicht sein, dass dabei die Belange des Naturschutzes so außer Acht gelassen werden. Mit gutem Willen aller

Beteiligten muss es möglich sein, Planungen am Umweltschutz insgesamt zu orientieren, damit wir alle eine Chance gegen den Klimawandel haben.

*Annette und Jürgen
Friederichs, Gabriele und
Torsten Manhardt, Iris und
Bernd Schmelzer, Ina Schmits
und Michael Singer, Annegret
und Michael Ueschner*



apotheker günther bartels
gütersloher straße 122 · 33649 bielefeld
fon 0521 - 40 02 430 · fax 0521 - 13 62 525
www.gesundheit-brackwede.de

**Ihre Gesundheit
liegt uns am Herzen !**

© Bernd Jany 018

Noch liegt es im Dornröschenschlaf und wartet auf seine ersten Besucher. Martina Brand, Vorstandsmitglied des Fördervereins Naturbad Brackwede, hofft, dass wie auch in den Jahren zuvor wieder am ersten oder zweiten Maiwochenende eröffnet wird. Noch kann niemand das mit Sicherheit versprechen, allen macht der derzeitige Krankenstand des Bäderpersonals große Sorgen. „Wir gehen aber davon aus, dass alles klappt; wäre auch schade nach all der vielen Arbeit, die die Vereinsmitglieder in den letzten Wochen hier geleistet haben“, sagt Martina Brand. Die Besucher können sich in diesem Jahr auf ein erweitertes Speisenangebot freuen. Ylmar Harman will als Pächter der Sonnenterrasse demnächst wechselnde Tagesgerichte anbieten, auch für Vegetarier. Und ein neu gegründeter Kinderbeirat soll in Zukunft mit- helfen, den Wünschen und Vorschlägen der kleinen Badegäste mehr Aufmerksamkeit zu verschaffen. Und noch eine gute Nachricht: Mitgliederbeiträge und Eintrittspreise wurden für 2022 nicht angehoben.



Blick auf die Sonnenterrasse



Ein Experte macht die Bänke schön



Wir vermissen unser Alpaka-Schwimmtier.

Brand: „Bis zur Eröffnung bleibt für uns trotzdem noch einiges zu tun, aber für unsere Besucher auch: Sie können schon mal bei Petrus ganz viel Sonne in Auftrag geben! Und noch etwas: Unser großes Alpaka-Schwimmtier ist weg. Jemand hat es wohl so toll gefunden, dass er es einfach mitgenommen hat. Bitte bringen Sie es zurück, unsere kleinen Badegäste wären sonst sehr traurig!“ (bir)



Martina Brand beim Probessitzen



Das Schwimmerbecken ist auch schon gereinigt



Fertig für den Badespaß!

(Fotos: Birgit Reichelt)

Der Heimat- und
Geschichtsverein
Quelle e.V.
lädt ein:



Samstag, 11. Juni 2022

Wasserschloss Lembeck

Der Heimat- und Geschichtsverein Quelle lädt für Samstag, den 11.06.2022, zum Besuch des Wasserschlosses Lembeck bei Dorsten im südlichen Münsterland ein. Die Busfahrt startet um 8:00 Uhr am Gemeinschaftshaus Quelle, Carl-Severing-Straße 115. Auf dem Programm stehen eine Führung durch das Schlossmuseum sowie die Besichtigung des Heimatmuseums Lembeck. Im Schlosscafé besteht die Möglichkeit zu einem Mittagsimbiss. Nach den Führungen wird dort zur Kaffeetafel geladen.

Kosten: Pro Person für Vereinsmitglieder € 35,00 und für Nichtmitglieder € 40,00. Der Preis enthält Busfahrt, Eintrittspreise, Führungen und die Kaffeetafel. Der Mittagsimbiss ist durch die Teilnehmer selbst zu übernehmen.

Die Teilnehmerzahl beträgt max. 45 Personen.

**Anmeldungen bis zum
28.05.2022**

Tel. 0521-4451281
(Horst Brück)

oder über die Homepage:
veranstaltungen@heimatverein-
quelle.de



Annette Knapp
Frisörmeisterin

Termin nach Absprache
Dienstag bis Freitag:
Telefon 0521 450221

Ich freue mich auf Ihren Besuch!

KREBS
BEDACHUNGEN



GmbH & CO.KG

MEISTERBETRIEB

- Balkonsanierung
- Dachrinnen
- Dachfenster
- Bedachungen aller Art
- Schiefer-Ziegel-Pappe
- Kaminbekleidungen

0172-5241487 • 0521-45 01 70

Ludwigstraße 9
www.krebsbedachungen.de



**WIR SUCHEN
VERSTÄRKUNG**

BEWIRB DICH JETZT!

Möchtest du ein Teil
unseres erfolgreichen
Teams werden?
Dann bewirb dich bei
uns und werde ein
Auszubildener bzw.
Monteur im Bereich
Gas- Wasser- und Hei-
zungsinstallationen.
(Anlagenmechaniker)

ARNOLD SMODE
Inh. Bernd Spähn

- Gas- und Ölheizungen
- Klempnerei
- Wärmepumpen-Anlagen
- Badplanung
- Wartung
- Installationen
- Solar-Anlagen

**WIR FREUEN UNS
AUF DICH !**

Kupferheide 15 , Tel. (05 21) 4 58 10
Notdienst (0171) 9 97 78 25

Kuckuckshummeln, Pelz- und Trauerbienen

Viele Gartenbesitzer haben einen „Kuckuck“ im Garten, ohne es zu wissen. Eine häufige Hummel ist die Steinhummel (Foto unten), kenntlich an dem roten „Hintern“.



Steinhummel



Rotschwarze Kuckuckshummel

Als wir einen Freund aus Studentenzeiten an der Schlei besuchten, entdeckte ich eine Art, die ich noch nie gesehen hatte: Experten bestimmten sie als Rotschwarze Kuckuckshummel. Sie lässt ihre Larven von der Steinhummel aufziehen. Selbst sammelt sie weder Pollen noch hat sie Wachsdrüsen.

In unserem Garten fliegt die Frühlings-Pelzbiene und fast zur selben Zeit ihr



Frühlings-Pelzbiene



Frühlings-Trauerbiene (alle Fotos: D. Kunzendorf)

„Kuckuck“, die Frühlings-Trauerbiene. Sie legt ein Ei in eine Brutzelle des Wirts, ihre Larve tötet die Wirtslarve und verzehrt das Pollen-Nektar-Gemisch aus der Brutzelle. Etwa ein Viertel aller Wildbienen sind „Kuckucke“, lese ich im leider vergriffenen Buch von Paul Westrich: „Wildbienen. Die anderen Bienen.“ Laut Internet ist es aber noch antiquarisch zu bekommen.

Von Westrich und zwei anderen Spezialisten sind auch die Fotos bestimmt worden.

(Dieter Kunzendorf)

POLZ *Inh. Andrea Freiberg*

exklusive moderne floristik

carl-severing-straße 73 • 33649 bielefeld
tel 0521 450497 • fax 0521 9441986
öffnungszeiten
mo – fr: 8:30 – 18:00 sa: 8:30 – 13:00

Zusammen spielen! Zusammen Spaß haben!

Wer sich auf oder neben dem Feld bei uns engagieren will, ob als Spieler, Trainer oder in sonstiger Form, ist herzlich willkommen.

Bei Interesse oder Fragen meldet euch bei: Henning Schütter, Tel. 0173-2117242, E-Mail: info@hsgqu.de und www.hsgqu.de



Lust auf Handball? Dann komm vorbei und lerne uns kennen!

(Foto: HSG Quelle/Ummeln)

Rückblick: HSG @ School

Das Projekt HSG@School läuft nun bereits seit vier Jahren (2018), und wir hoffen, dass noch viele Jahre folgen. Es ist eine Kooperation unserer HSG mit Falk von Hollen, welcher den Grundschulkindern mit Unterstützung aus unserem Verein den Handballsport näherbringt. Während des Projektes wird der Schulsport der ersten und zweiten Klassen der Grundschulen Ummeln und Quelle durch Übungen rund um den Handball ersetzt, um die Kinder für unseren Sport zu begeistern. Die aktuelle Runde des Projektes HSG@School wurde am 25. März mit einem großen Spielfest bei uns in der Halle beendet, wo Groß und Klein nochmal zusammenkamen und die sportlichen Wochen zu einem runden Abschluss gebracht haben. Unser Dank gilt Falk, den Grundschulen Quelle und Ummeln und natürlich allen Helfern.

News: Was gibt es Neues bei unserer HSG?

Am 25. März wurde die aktuelle Auflage des Projektes HSG@School durch ein Spielfest bei uns beendet. Hier konnte das Gelernte aus den Projekteinheiten nochmals angewendet und außerhalb der

Schule in den Handballverein hineingeschnuppert werden. Seit vergangener Oktober hat sich das Angebot der HSG um eine weitere Aktivität ergänzt: Neben Handball, Badminton und Turnen wird nun auch einmal wöchentlich ein Yoga-Kurs angeboten, an dem alle interessierten Vereinsmitglieder teilnehmen können.

Nach nun zwei pandemiebedingten Ausfällen finden dieses Jahr endlich wieder unsere Vereinsfahrten statt. Damit geht es für die Damen- und Herrenmannschaften wie üblich über Pfingsten auf die Insel Wangerooge, wo (mit einem Aufschub von zwei Jahren) in diesem Jahr nun das 30-jährige Jubiläum der Pfingstfahrt kräftig gefeiert wird. Auch für die Jugendmannschaften gibt es wieder eine Fahrt. Diese steuern, wie schon in den Jahren zuvor, den Beachhandball Cup in Damp an, um an der Ostsee ein Wochenende voller Handball im Sand zu genießen.

Wir freuen uns auf den Sommer und auf Dich! Weitere Infos zu unseren Angebotszeiten und unseren Events gibt es unter: www.hsgqu.de sowie Facebook HSG Quelle-Ummeln und Instagram [hsgquelle-ummeln](https://www.instagram.com/hsgquelle-ummeln).
(Aveen Lübke)

Fr.	06.05.22		Verein Queller Finnbahn: Finnbahnsanierung	Alleestraße
Sa.	07.05.22	11:45 Uhr	Heimat- und Geschichtsverein Quelle: Bad Rothenfelde	Treffpunkt: Gemeinschafts- haus Quelle, Carl-Severing- Str. 115
Mo.	09.05.22	20:00 Uhr	Queller Gemeinschaft: Öffentliche Vereinssitzung	Johannes-Gemeindehaus, Georgstr. 9
Do.	12.05.22	17:00 Uhr	SoVD Brackwede-Quelle: Versammlung	Taverne Sprungmann, Osnabrücker Str. 65
Sa.	21.05.22	14:00- 17:00 Uhr	Verein Mühle Niemöller: Mühle geöffnet	Niemöllers Hof
So.	22.05.22	14:00- 17:00 Uhr	Verein Mühle Niemöller: Mühle geöffnet	Niemöllers Hof
Mo.	06.06.22	11:00 Uhr	Büscher's Pfingstfrühschoppen im Biergarten	Hotel Büscher, Carl-Severing- Str. 136
Mo.	06.06.22	14:00- 17:00 Uhr	Verein Mühle Niemöller: Deutscher Mühelentag (keine Bewirtung)	Niemöllers Hof

Aus der Nachbarschaft

Sa.	07.05.22	19:00 Uhr	Verein der Freunde, Förderer und Ehe- maligen des Brackweder Gymnasiums: Ehemaligentreffen	Beckumer Str. 10
Sa.	21.05.22	10:00 Uhr	Heimatverein Brackwede: Wanderung auf dem Wappenweg (Brake bis Ubbedissen)	Heimathaus Brackwede, Cheruserstr. 1
Sa./ So.	04.06.- 05.06.22	10:00- 17:00 Uhr	Ummelner Gemeinschaft: Bücherflohmarkt	St. Michael, Am Depenbrocks Hof 39

Alle Angaben ohne Gewähr! Terminänderungen durch „Corona-Anordnungen“ möglich!



Stressfreie Umzüge und Entrümpelungen

Zuverlässigkeit, Pünktlichkeit, faire und transparente Preise, außerdem geschulte, erfahrene Mitarbeiter für einen Seniorenuzug!

Unser Service

Entrümpelung und Wohnungsauflösung

Wir lösen Ihre Wohnung auf und entrümpeln Ihren Keller. Auch Büros und Gewerbebetriebe werden von uns aufgelöst.

Umzüge und Transporte

Wir bieten Ihnen auch einen preisgünstigen und versicherten Transport Ihres Umzugsguts in besonders geschützten Verpackungen.

Entsorgung und Recycling

Wir entsorgen und recyceln Sperrmüll, Abfall, Schrott und Elektrogeräte umweltgerecht auf zertifizierten Wertstoffhöfen.

0176 724 14 908



Fontanestraße 7A
33719 Bielefeld



05 21 - 32 74 74 65

@allesmusraus.nrw

www.allesmusraus-nrw.de



111 Gründe zum Feiern - CVJM lädt ein

Im Mai hat Corona Pause – zumindest

ein bisschen – und das wollen wir nutzen, um endlich einmal wieder ein richtig buntes, lautes und lebendiges Jahresfest zu feiern.

Alle in Quelle sind herzlich eingeladen, vor allem Kinder, Jugendliche, Familien und natürlich Vereinsmitglieder, aber auch Neugierige, die erleben möchten, was CVJM-Arbeit in Quelle ausmacht.

Seit 1911 ist der Verein in Quelle aktiv und hat immer zeitgemäße und kontinuierliche Angebote für Kinder und Jugendliche entwickelt. Viele Ehrenamtliche haben den Verein durch elf Jahrzehnte getragen, und sicher lag da auch ganz viel Segen über unserer Arbeit.

Abschließliches, Altwies, Ansuchen, Ausflug, Band, Bank bemaßen, Barben, Bastelgruppe, Beate, Bibelarbeiten, Bibeltheater, Blocken, Buben, Bock, Brauwerk, Bruch, Buntmacherei, Café, Caron, Chaos-Spiel, Chili, Chili-see-Church, Chöre, Choer, Coolekt, Dart, Dasei, Deinenbest-Freundeclubs, Erntedankfest, Essen, Fei Ge(oi), Feiernspiele, Figuren-Theater, Filmclubs, Frisches-Gut, Gemeindefest.

Gemeinschaft, Geschichten, HBS-Quelle-Chorale, Imageplan, Jugend-Körbe, Jugendgruppe, Karibik-Spiel, Kickin' Kids, König & Spinn, K'Darf-Café, Knecht, Knechtchen, Kuba, Handball, Holzwerkstatt, Jahresfest, Jung, Johannes-Kirche, Jugendliche, Juleica, Jungen-Jugendchor, Musikgruppe, Kirchenmusik, Kitch-Darf, Koffi-Camp, Koffi-Event, Konzerte, Knecht-Blasen, Lagerfest.



Landes, Lieblingslieder, Mac-Attack, Mädchenchor, Mädchen-Jugendchor, Mitarbeiter-Gottes, Mitarbeiter-Spaß, Amigos, Mülli, Musik, Nachwehen, Nicker, Office Arbeit, Posaenchor, Nicker, Quiz, Quammen, Rallyes, Restaurant im Dornfeld, Schulweg, Schlangen, Spitzentanz, Super, Socken, Stockart, Tanz-Workshop, Team-Building, Teilnehmende, Teilweise Tia, TEX SING, Theater-Workshop, Thug, Tränen, Tränenmalen, Überwachungen, Vorbereitungstreffen, Valises, Vorstandarbeit, Waldwege, Wilbur-Inspekt, Workshop, Seminar, Wochenend-Fahrten, Zeitung, Zeitlager

111 Jahre Posaunen-Chor, sieben Dekaden Jungschar-Arbeit, 31 Jahre TEN SING und vieles mehr – und das alles immer Hand in Hand mit der Johannes-Kirchengemeinde.


Am Sonntag, dem 15. Mai, beginnt das Fest um 11:00 Uhr mit einem Gottesdienst in der Johannes-Kirche – bei stabilem und gutem Wetter auf der Kirchwiese. Gastprediger ist Willi Zahn, ehemaliger Jugendpfarrer des Kirchenkreises. Anschließend bieten wir ein Mittagessen, Kreatives, Spiele, Slackline, Gemütlichkeit, Kaffee und Kuchen sowie Zauberei.



Herzliche Einladung zum 111. Geburtstag des CVJM Quelle

**Am Sonntag dem 15.05.2022
ab 11:00 Uhr lebendiger Festgottesdienst
Anschließend: Feiern auf der Wiese mit
Mittagessen, Zauberer, Spielstationen,
Chill-Ecke, Kaffee und Kuchen**

Es gilt die 3G-Regel: geimpft, getestet oder genesen Ende ca. 16:30 Uhr.



STRÖTHMANN
Modernes Malerhandwerk

- Maler- und Lackierarbeiten
- Exklusive Gestaltung, innen und außen
- Computergestützte Farbentwürfe
- Wärmedämm-Verbundsysteme
- Bodenbeläge und -beschichtungen
- ... und vieles mehr!

Telefon 0521.451381
Telefax 0521.450093
www.maler-strothmann.de
mail@maler-strothmann.de



**Präsenz-Gottesdienste
im Mai 2022**

07.05.22	18:00 Uhr	meditativer Abendmahlgottesdienst zur Konfirmation – für die Konfirmationsfamilien reserviert	P. Dreier
08.05.22	10:00 Uhr	Konfirmation II – für die Konfirmationsfamilien reserviert	P. Dreier
08.05.22	18:00 Uhr	Taizé-Andacht	P. Dreier
15.05.22	11:00 Uhr	CVJM-Gottesdienst – anschl. CVJM-Jahresfest	Pi.R. Zahn
22.05.22	10:00 Uhr	Gottesdienst	Präd. Schultze
29.05.22	10:00 Uhr	Gottesdienst	Pn. Boge-Grothaus

Aufgrund der frühen Veröffentlichung können sich noch Änderungen ergeben. Bitte beachten Sie unsere Schaukästen und unsere Homepage

Achtung: In unseren Innen-Gottesdiensten gilt die 3-G-Regel Getestet/Geimpft/Genesen. Bitte halten Sie am Eingang einen Nachweis bereit. www.quelle-brock.de

Offene Kirche: Die Johanneskirche ist z. Z. **täglich, außer dienstags**, von 10:00 Uhr bis 12:00 Uhr zum Gebet und zur Meditation geöffnet.



Die Johanneskirche im Internet:
www.quelle-brock.de
www.facebook.com/QuelleBrock



Faszinierende Kirschblütenpracht an der Queller Straße/Ecke Kupferstraße (Foto: B. Reichelt)

Neuapostolische Kirche

Quelle-Steinhagen, Steinhagen,
Lange Str. 104

Wir freuen uns auf Ihren Besuch!



Es gibt im Kirchenraum zwei Bereiche. Einen für 2G und einen für Gottesdienstbesucher, die nicht in die 2G-Gruppe gehören oder sich mit größerem Abstand und Maske während des Gottesdienstes aufhalten möchten. Eine Maske ist beim Betreten der Kirche und Rundgang beim Abendmahl erforderlich.

Gäste sind jederzeit willkommen!

So.	08.05.22	10:00 Uhr	Vormittagsgottesdienst mit Konfirmation
Mi.	11.05.22	19:30 Uhr	Abendgottesdienst
So.	15.05.22	10:00 Uhr	Vormittagsgottesdienst
Mi.	18.05.22	19:30 Uhr	Abendgottesdienst
So.	22.05.22	10:00 Uhr	Vormittagsgottesdienst
Do.	26.05.22	10:00 Uhr	Gottesdienst zu Himmelfahrt mit Bezirksapostel Rainer Storck zur Fusion der Bezirke Bielefeld, Detmold und Herford – in Herford, Hermanstr. 8
So.	29.05.22	10:00 Uhr	Übertragungsgottesdienst mit Stammapostel Jean-Luc Schneider
Mi.	01.06.22	19:30 Uhr	Abendgottesdienst
So.	05.06.22	10:00 Uhr	Vormittagsgottesdienst
Mi.	08.06.22	19:30 Uhr	Abendgottesdienst

Alternativ bieten wir sonntags weiterhin um 10:00 Uhr Video-Gottesdienste über folgenden Link an:
<https://www.youtube.com/c/NeuapostolischeKircheWestdeutschland>



Alle Informationen finden Sie auch unter:
www.nak-bielefeld.de

Joseph van Ginneken
Garten und Landschaftsbau

0176-58893793
galabauquelle.de
sv14443@gmail.com
Schürhornweg 10
33649 Bielefeld



Galabau Quelle
Kompetenz unter dem Turm



**Kath. Pfarrei St. Elisabeth
Herz-Jesu-Gemeinde**

Brackwede-Quelle



Mackebenstraße 17
33647 Bielefeld
Tel. 584 8270 • Fax: 58482799

Pfarrbüro: wegen Corona-Virus geschlossen
Aktuelle Termine unter:
www.pv-herzjesu-stmichael.de/

Die Greyhound's Washboard Band, gastiert am Freitag, 20. Mai 2022, um 20:00 Uhr auf Einladung des Vereins cultur.konsum e. V. zum vierten Mal in der Scala in Brackwede, Treppenstraße 2-4.

Im Januar 2018 erreichte die Band das Finale des größten Blueswettbewerb der Welt, der IBC in Memphis (Tennessee) und trat im berühmten Orpheum Theatre auf. Ein solcher Erfolg gelang in der 34-jährigen Geschichte der IBC zuvor nur einer deutschen Band.

Die Band wurde 2015 von Wolfgang „Waschbrett Wolf“ Voss und Jürgen Schildmann alias „Greyhound George“ als Duo gegründet. Greyhound George (Gitarre, Gesang), spielt nun schon seit mehr als 30 Jahren Blues. Andy Grünert macht seit Anfang 2017 mit seiner Bluesharp das Trio komplett. Ein Album wurde Anfang Oktober 2017 eingespielt und trägt den



Titel „Street Corner Blues“. In den Zwanziger- und Dreißigerjahren des vorigen Jahrhunderts konnte man im tiefen Süden der USA an jeder Straßenecke diesen Sound hören. Es war die Blütezeit von Blues und Boogie-Woogie, und die Elektrogitarre war noch nicht erfunden. Um sich auf der Straße Gehör zu verschaffen, mussten Gitarristen auf besonders laute Instrumente zurückgreifen. Typisch waren Resonator-Gitarren aus Blech oder große, tief gestimmte zwölfsaitige Instrumente. Ein Waschbrett und eine Mundharmonika fanden sich fast in jedem Haushalt – und fertig war die „Washboard Band“.

Vorverkaufsstellen: Yvo's Café und Bistro (Brackwede, Treppenstraße 2-4), Buchhandlung Schwarz (Ummeln, Umlostr. 8.), Schuhhaus Hellweg (Quelle, Carl-Severing-Str. 97), Tourist Info (Bielefeld, Niederwall), Papier Bröker (Brackwede, Hauptstraße) oder online im Shop von: www.culturkonsum.org

Lotto-Toto Graichen

Einfach mehr ...

	Öffnungszeiten
Mo - Fr	6:00 - 19:00 Uhr
Sa	7:00 - 18:00 Uhr
So	9:00 - 12:00 Uhr

Andrea Graichen

Carl-Severing-Str. 83 • 33649 Bielefeld
Tel. 0521-451323

Büschers Restaurant & Garten

Spargelzeit
in
Büschers
Restaurant



Carl-Severing-Straße 136 • 33649 Bielefeld –Quelle
0521/946140 oder www.buescher.app

Quelle bekommt eine Postkarte!



In einer gemeinsamen Aktion haben das Queller Fotostudio „Fotografie Lehmann“ und die Queller Druckerei „xflyer“ die Postkarte entworfen. Ganz nach dem Motto:

Quelle – Wo mein Herz zu Hause ist!

In einer Auflage von 5.000 Stück wurden die Postkarten gedruckt. „Für ein paar liebe Grüße aus der Heimat!“, sagt Kristina Lehmann vom Fotostudio Lehmann in Quelle. Die Verteilung hat begonnen. Zu finden sind die Postkarten in Queller Einzelhandel, Supermärkten, Gastronomie etc. Und das ganz kostenlos! Einfach mitnehmen und losschreiben!
(QB)



Wir stellen ein . . .



Physiotherapiepraxen
— Marcus Krüger —

Zur Verstärkung unseres Teams suchen wir zum nächstmöglichen Zeitpunkt für unsere Praxis in Bielefeld-Quelle eine Empfangskraft (m/w/d) in Teilzeit für 15-20 Std./Woche. Harmonisches Arbeitsklima, Anerkennung und Vertrauen sind uns sehr wichtig.

Haben wir Ihr Interesse geweckt?

Wir freuen uns auf Ihre Bewerbung per Post oder E-Mail an: Physiotherapiepraxen Marcus Krüger, z. Hd. Frau Krüger, Carl-Severing-Str. 77, 33649 Bielefeld • a.krueger@physioteam-krueger.de



Ein starkes Team
Immobilien Landmann
Ihre Immobilien-Quelle mit Herz

**HANSE
HAUS**

Genau mein Zuhause.

- ✓ WEG- und Mietverwaltung
- ✓ Neubauplanung
- ✓ Finanzierung

- ✓ Verkauf
- ✓ Vermietung



Carl-Severing-Str. 112
33649 Bielefeld

fon: 0521 39 32 29 44
mail: info@immobilien-landmann.de



Armin Bötzel übernimmt HUK-Coburg Kundendienstbüro

Armin Bötzel hat das HUK-Coburg Kundendienstbüro an der Gütersloher Straße 221 übernommen. In Brackwede, Ummeln und Quelle ist er kein Unbekannter. Er ist hier aufgewachsen und wohnt ganz in der Nähe des Büros. Mit dem Stadtteil Quelle verbindet er viele Erinnerungen aus seiner Jugend. Als Fußballer war er auf den Sportplätzen regelmäßig zu Gast und schaut bei Heimspielen auch heute noch vorbei.

Als neuer Bürobetreiber der HUK-Coburg möchte der 25-Jährige für die Kunden



Armin Bötzel

stets ein offenes Ohr haben. Wichtig ist ihm die Zusammenarbeit bei der Auswahl der Versicherungsprodukte und eine ganzheitliche, lückenlose Absicherung. Armin Bötzel ist als erfahrener Finanzprofi eines klar: „Ein Versicherungsverein, wie es die HUK-Coburg ist, kann echte Unabhängigkeit und einen hohen Service gewährleisten! Service soll bei mir in der Kundenbetreuung im Vordergrund stehen.“ Mit der HUK-Coburg verbindet er kostengünstigen und umfassenden Versicherungsschutz. „Ich bin sehr stolz, einen so

starken Partner an meiner Seite zu haben, und freue mich auf die Kunden und alle Interessenten. Seit dem 4. April finden Sie Armin Bötzel im **Kundendienstbüro der HUK-Coburg in der Gütersloher Str. 221, 33649 Bielefeld Brackwede**. Das Büro ist Montag bis Freitag von 9:00 bis 13:00 Uhr sowie montags, dienstags und donnerstags von 15:00 bis 18:00 Uhr sowie nach Vereinbarung für alle Kunden und Interessenten geöffnet. (QB)



Vielfalt im **Leben** und **Wohnen**

gbb – Der führende Wohnungsanbieter im Bielefelder Süden. Für Jung und Alt, Singles und Familien. Mit Serviceangeboten und gelebter Nachbarschaft.

Testen Sie's. Wir freuen uns auf Ihren Anruf:

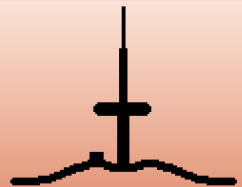
**Gemeinnützige
Baugenossenschaft Brackwede e.G.**
fon 05 21.9 42 74-0
www.gbb-brackwede.de



Heimat- und Geschichts-
verein Quelle e.V.



Heimatmuseum



Das kleine Heimatmuseum
im Aussichtsturm auf der
Hünenburg ist seit dem
1. Mai wieder geöffnet.

Haus/Grundstück im Umkreis von Quelle gesucht! Wir suchen ein Haus/Grundstück, um unseren Traum vom Eigenheim verwirklichen zu können. Möchten Sie Ihr Haus evtl. gern an eine 3-köpfige Familie verkaufen? Oder kennen Sie jemanden, der uns weiterhelfen kann? Dann rufen Sie uns bitte an. Mobil: 0162-4303596 oder schreiben Sie an: s-emer@web.de; Belohnung nach Kauf: 2.500 €. Danke!

Ich (w, dtSpr.) suche in Quelle und Umgebung eine Putzstelle. Mobil: 0159-04863588.

Gartenarbeiten aller Art, Teiche und Bachläufe, Baumpflege und Baumfällungen, Pflanzenschutz, Pflasterungen, Bodenaustausch, Winterdienst u. v. m., Garten-Quelle, Mobil: 0173-3660669, ☎ 0521-39952500.

Radlers Saitenwind – der priv. Gitarrenunterricht bei Ihnen zu Hause, für Kinder, Jugendliche u. Erw., ☎ 0521-487509, E-Mail: volker.radler@online.de

Ich suche Gartenarbeit. Mobil: 0176/43227819.

Wir erstellen Ihre Einkommensteuererklärung im Rahmen einer Mitgliedschaft nach § 4 Nr. 11 StBerG. Weitere Infos unter www.balo-ev.de oder unter ☎ 0521-95032911; BALO Lohnsteuerhilfeverein e. V.

Junger Mann (31 Jahre alt, derzeit wohnhaft in Quelle), berufstätig im öffentlichen Dienst (unbefristet), zuverlässig in Hausdiensten, eventuell auch unterstützend bei der Gartenarbeit, **sucht 2-3 ZKB Wohnung** in Quelle mit Balkon/Terrasse, gern mit Gartennutzung. Ich freue mich über Angebote und Hinweise. Mobil: 0176 73134702

Ihre Gartenarbeiten werden von mir erledigt. Rasen mähen, Unkraut ziehen usw. Bitte anrufen unter mobil: 0176/43298771.

Handwerkerfamilie sucht ein größeres, gern auch sanierungsbed. Haus in/um Bl-Quelle. ☎ 05201-6619220, info@amkirchplatz-immobilien.de

Schöne, strandnahe 75 qm Ferienwohnung mit Terrasse und 2 Schlafzimmern (4-5 Personen) in Wulfen auf Fehmarn (ohne Haustiere) zu vermieten. Wasser- und Freizeitmöglichkeiten ca. 500 m entfernt. Mobil: 0170-9679949

Rentner, 67 J., sucht Arbeit zum Putzen, als Haushaltshilfe oder andere Arbeit; wegen Benzinkosten 13 €/Std.; Mobil: 0170-3650644 (bitte ab 19:00 Uhr)

„Baumpflege Maurer“ – Fachbetrieb f. Baumpflege u. Baumfällung. Mobil: 0179/5093386 o. www.baumpflege-maurer.de

Alles fürs Haus: Wir bieten Gebäudereinigung, Gartenarbeit, Winterdienst, mobil: 0151-70220255, SHAQIRI Immobilienservice

Junges Paar sucht Grundstück in Quelle u. Umgebung zum Kauf. Mobil: 0176-72875288.

Male Bilder nach Ihren Vorlieben und Wünschen. Kontakt am besten über E-Mail: info@petersens-atelier.de oder ☎ 0521-4177677 (AB).

www.mersch-garten.de: Grabgestaltung, Gartenpflege, Gehölzschnitt, kreative naturnahe Bepflanzungen und Gartengestaltung, mobil: 0151-56141174.

Übernehme Änderungsarbeiten; Termine unter: Inge Kinder (früher Nähstübchen), ☎ 05204-920948.

Fußpflege Amsale Desta (Nägel schneiden und polieren, Hornhautentfernung, Entf. von Hühneraugen, Nagelpilzbehandlung, Beh. v. eingew. Nägeln, Handpflege); Termine nach tel. Absprache, Mobil: 0176-52592430, C.-Severing-Str. 171.

Ich biete stundenweise Seniorenbetreuung mit Begleitung, Versorgung und Unterstützung im Alltag. Freue mich auf ihren Anruf, mobil: 0179-9342766.

Komf. FEWO in Fuhlendorf, Nähe Rügen, 2-6 Pers., Waserblick, Hafennähe, Garten, PKW-Stellpl., Prospekt unter mobil: 0175-2231889 und ☎ 038231-779724. www.ferienimhausgudrun.de



Queller Straße 8a
33803 Steinhagen
Tel. 0 52 04 / 99 86 96
www.ruediger-kfz.de

- ✓ Kfz-Reparatur
- ✓ Wartung
- ✓ Service
- ✓ Unfallschäden-Instandsetzung
- ✓ An- und Verkauf
- ✓ TÜV
- ✓ Abgasuntersuchung
- ✓ Reifendienst
- ✓ Klimaanlage-Service

Unfallschaden?
Wir helfen Ihnen!

Handarbeitsstübchen Lehnert
Ummeln, Buchenstraße 7
☎ 3297785.



remonte

Lite 'n Soft - federleichtes Gehen

- ✓ ultraleichte und selbstkühlende Laufsohle
- ✓ besondere anatomicamente Materialien
- ✓ extra weiche Komfort-Einlegesohle





HELLWEG

Bielefeld-Quelle • Tel.: 45 15 42
www.schuhhaus-hellweg.de

Kleinanzeigen
Private Kleinanzeige 2,50 € inkl. MwSt. Telef. Anzeigenannahme nicht möglich. Senden Sie Ihren Anzeigentext an: Queller Blatt, Carl-Severing-Str. 115, 33649 Bielefeld. E-Mail: quellerblatt@gmx.de

Top versichert? Fragen Sie Ihren Nachbarn

Ich berate Sie gerne mit
Lösungen zu günstiger
Absicherung und Vorsorge –
gleich in Ihrer Nähe.

**BÜRO UNTER
NEUER LEITUNG**



Eine Versicherung ist dann gut, wenn sie sich an Sie anpasst. Und nicht umgekehrt. Ganz gleich, ob Ihnen gerade Ihre Ausbildung, Ihre Familie oder die Sicherheit im Alter wichtig ist: Gemeinsam finden wir für jede Phase Ihres Lebens eine günstige Lösung.

Kommen Sie einfach vorbei – ich freue mich, Sie persönlich zu beraten.

PS: Ich bin nicht ganz in Ihrer Nachbarschaft?
Unter HUK.de finden Sie Ihre/n Ansprechpartner/in
direkt nebenan.

Kundendienstbüro

Armin Bötzel

Tel. 0521 4002840
armin.boetzel@HUKvm.de
HUK.de/vm/armin.boetzel
Gütersloher Str. 221
33649 Bielefeld Brackwede
Mo.–Fr. 9.00–13.00 Uhr
Mo.–Di. 15.00–18.00 Uhr
Do. 15.00–18.00 Uhr
sowie nach Vereinbarung



HUK-COBURG

Aus Tradition günstig