

Oktober 2015

Queller Blatt

Berichte und Meinungen aus Quelle



Quelle ohne Raser!

Herausgeber und Herstellung:

Hans Gieselmann
 Druck und Medienhaus GmbH & Co. KG
 Ackerstraße 54
 33649 Bielefeld-Quelle
 Telefon: 0521-946 09-0
 Telefax: 0521-946 09-99
 info@gieselmanndruck.de
 www.gieselmanndruck.de

Verantwortlich für den Inhalt:

Hans Gieselmann

Gestaltung:

Britta Freund
 freund@gieselmanndruck.de

Redaktionsanschrift:

Queller-Blatt-Redaktion
 Carl-Severing-Str. 115
 33649 Bielefeld-Quelle
 quellerblatt@gmx.de

Horst-Hermann Lümekemann ...lü.
 Michael Möbiusmimö
 Ute Silbernagel-GrimmeUSG
 Karl-Heinz StoßbergKHS
 Elke Fechtel-JeschkyEFJ
 Horst Brückbrü.
 Nils Frederik JeschkyNFJ
 Stefan LandmannSL
 Egon LeimkuhlLei.

Anzeigen:

Hans Gieselmann,
 Henrike Gieselmann

»Stattschreiber«

Medien-Dienstleistungen
 Horst-Hermann Lümekemann
 Menzelstr. 80, 33613 Bielefeld
 Tel.: 0521-45 44 00, Fax.: 88 40 73
 hermann.luemekemann@
 stattschreiber.com

Namentlich gekennzeichnete Artikel müssen nicht unbedingt die Meinung der Redaktion wiedergeben. Anonyme Einsendungen können nicht berücksichtigt werden. Wegen der besseren Lesbarkeit verwendet das Queller Blatt vor allem die männliche Sprachform. Bei allen Funktionsbezeichnungen, liebe Leserinnen, sind stets auch Frauen gemeint.

Auflage: 7.000 Stück, verteilt an alle Queller Haushalte und in Randgebieten. Das nächste Queller Blatt erscheint Anfang November 2015. Redaktionsschluss: 16. Oktober 2015.

Das aktuelle Queller Blatt und auch ältere Ausgaben zum Download finden Sie im Internet unter www.heimatverein-quelle.de.




KREBS BEDACHUNGEN

GmbH & Co. KG

MEISTERBETRIEB

- Balkonsanierung
- Bedachungen aller Art
- Dachrinnen
- Schiefer-Ziegel-Pappe
- Dachfenster
- Kaminverkleidungen

☎
0521/ 45 01 70
0172-5241487

Theresienstraße 7

Gartengestaltung Thorwesten

Wir geben Ihren Gartenträumen Form!

Gehölz-, Staudenanpflanzungen, Pflasterarbeiten, Natursteinarbeiten, Baumfällarbeiten, Zaunbau etc.



Dipl. Ing. Ulrich Thorwesten, Lederstr. 2, 33649 Bielefeld
 Mobil: 0170/48 84 086 Tel.: 0521/44 29 54

Für Ihren Strom habe ich den richtigen Draht!

- Licht-, Kraft- und Schwachstrom-Anlagen
- Industrie-Anlagen
- Altbausanierung und Reparaturen
- Steuerungs- und Regeltechnik
- Automatisierungstechnik



Becker

Elektroanlagen

GmbH

33649 Bielefeld (Quelle) • Kupferheide 20

Seit über 40 Jahren von Quelle in die Welt!

Telefon und Notdienst 0521 450690
 Fax 0521 452565

KLEINE

TEXTILPFLEGE

Ihr Meisterbetrieb im
 Bielefelder Süden

Brackwede: Hauptstraße 113
 Tel. 44 99 32

Quelle: Carl-Severing-Straße 58
 Tel. 45 01 27

www.kleine-textilpflege.de



Parkraumbewirtschaftung an der Carl-Severing-Straße

Auf Initiative der Queller Gemeinschaft hat das Straßenverkehrsamt der Stadt Bielefeld an der Carl-Severing-Straße zwischen den beiden Kreiseln Marienfelder Straße und Klemensstraße eine Parkraumbewirtschaftung eingerichtet. Das QB hat im Oktober 2014 darüber berichtet.

Am 22. September haben Mitarbeiter des Umweltbetriebes die Beschilderung mit Hinweistafeln auf beiden Seiten der Straße angebracht. Diese Tafeln weisen darauf hin, dass werktags in der Zeit von 9:00 bis 19:00 Uhr das Fahrzeug nur zwei



Fachgerecht werden die neuen Schilder von Dirk Mannsfeld (Umweltbetrieb der Stadt Bielefeld) angebracht.

Stunden mit Parkscheibe in den jeweiligen Parkkorridoren abgestellt werden darf.

Für die anliegenden Geschäfte kann sich das positiv auswirken, da jetzt genügend Parkraum zur Verfügung steht und die Stellplätze nicht durch Dauerparker blockiert werden.

Nach Rücksprache mit dem Straßenverkehrsamt hat diese Regelung auch samstags Gültigkeit.

Leider sind hier die Anwohner benachteiligt, da die freien Parkplätze an diesem Tag nur kurzfristig genutzt werden dürfen. (Lei.)

Tag der offenen Tür

17.10.2015

10:00 - 17:00 Uhr

Wir laden zum Tag der offenen Tür herzlich ein.
Eisenstraße 11a, 33649 Bielefeld



Niehoff
Zimmererei
Bedachung

- kostenloser Lichttest
- 50% Rabatt auf alle Bosch Wischerblätter
- Kinderprogramm
- Einweihung des GTÜ Prüfpunkts Quelle
- Feuerwehr Oldtimer Ausstellung

Für Ihr leibliches Wohl ist gesorgt!



Niehoff
Zimmererei
Bedachung

Zimmerermeister · Dachdeckermeister

Genfer Str. 4
33649 Bielefeld Tel. (0521) 400 27 88

www.zimmerermeister-niehoff.de

KFZ-TECHNIK RUMMEL FREIE WERKSTATT
www.freie-werkstatt-quelle.de

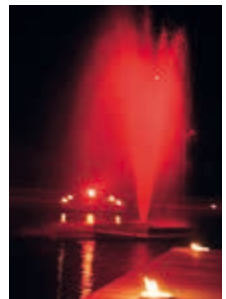
- Reparatur aller Fabrikate
- Unfallinstandsetzung
- Bremsen-Service
- Klima-Service
- Reifen-Service
- HU / AU

Eisenstraße 11a 33649 Bielefeld 0521 9467246

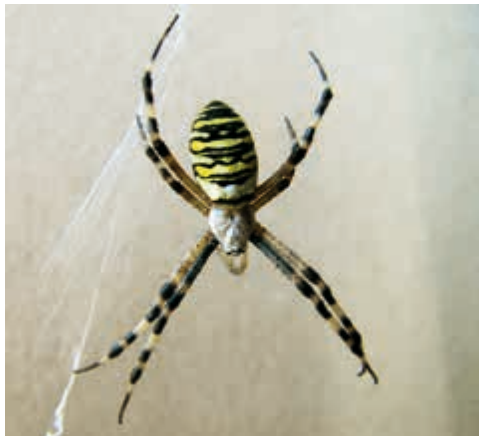


Volles Bad wieder mal am 21. August, dem Ersatztermin für das Konzert „Picknick trifft Klassik“, das am 27. Juni „ins Wasser gefallen“ war. Über 2.300 Gäste sollen

es gewesen sein, die allerdings nicht zum Schwimmen ins Naturbad Brackwede gekommen waren, sondern auf Decken, an Stehtischen und mit prall gefüllten Picknick-Körben die Liegewiese bevölkerten, um das traditionelle Sommer-Event zu erleben. Auf das musikalische Feuerwerk der Bielefelder Philharmoniker unter der Leitung von Pawel Poplawski (in Vertretung für den erkrankten Alexander Kalajdzic), mit Solistin Melanie Kreuter (Sopran), die auch die Moderation übernommen hatte – „Non, je ne regrette rien“ (Nein, ich bereue nichts) –, Claudia Quakernack (Akkordeon) sowie Bariton Evgueniy Alexiev folgte das Arrangement des „Feuertanzes“, präsentiert vom Team der Firma Feuerwerk & Co. Nach dem Streifzug durch die Welt von Operette und Chanson genossen die Besucher den sonnigen Abend mit französischem Flair bei Rotwein und Croissons und – nach dem schon traditionellen „Land of hope and glory“ (zum Mitsingen mit Wunderkerzen) – den farbenprächtig illuminierten Nachthimmel zur Musik von Ravels „Bolero“. (l.u.)



Tigerspinne in Quelle



Sie wird auch Wespenspinne, Zebraspinne oder Seidenbandspinne genannt. Bis vor 50 Jahren war die Spinne in Südeuropa verbreitet, Verbreitunginseln gab es aber schon in der Oberhessischen Tiefebene, im Rhein-Main-Gebiet und im Berliner Raum.

Und jetzt auch in Quelle. Die Tigerspinne ist giftig, kann aber dem Menschen nicht gefährlich werden, da ihre Giftklauen die menschliche Haut nur an sehr dünnen Stellen durchdringen können. Es können Schwellungen, Rötungen und leichte Schmerzen auftreten. (MiMö)

DEUTSCH-GRIECHISCHE TAVERNE SPRUNGMANN



Telefon 0521 450866 • 0176 84499268

Montag Ruhetag

dienstags – samstags 17:30 – 23:30

sonn- u. feiertags 11:30 – 14:30 und 17:00 – 23:00

www.taverne-sprungmann.de

Der Heimat- und
Geschichtsverein
Quelle e.V.



lädt ein:

Sa., 24. Oktober 2015
Haller Waldfriedhof

Spaziergang mit
HGV-Mitglied Dr. Ralf Gietl

Die Waldbegräbnisse am Lotteberg in Halle sind in ihrer Zahl und Vielfalt einzigartig in Westfalen. Sie erzählen von Menschen, die hier lebten und von den großen Themen ihrer Zeit. Sie sind auch ein Ausdruck der Begräbniskultur des Bürgertums, indem die Nähe zu Gott nicht nur in der Kirche, sondern auch in der Natur gesehen haben.

Angelegt wurden die kleinen Privatfriedhöfe mit ihren repräsentativen Anlagen ab 1811. In der Gestaltung der Grabstätten kommt sowohl die Nüchternheit der Aufklärung wie auch das zarte Empfinden der Romantik zum Ausdruck. (Haller ZeitRäume)

Treffpunkt: um 12:30 Uhr am Gemeinschaftshaus, Carl-Severing-Str. 115. Wir bilden Fahrgemeinschaften und fahren mit dem PKW zum Parkplatz „Grüner Weg“ in Halle/Westf. Beginn der Führung um 13:15 Uhr, Ende gegen 15:00 Uhr. (Fußweg ca. ¼ Std.) Danach fahren wir zum gemeinsamen Kaffeetrinken (wer möchte) zum Café „Beuken Schmedt“ in der Alleestraße.

Anmeldung bis spätestens
18.10.2015:

unter Tel. 0521-451020 (Leimkuhl)
oder über die Homepage:
[www.heimatverein-quelle](http://www.heimatverein-quelle.de)

Heilquelle mit neuer Führung

Im August 2015 übernahmen die Physiotherapiepraxen M. Krüger und Partner GbR die Physiotherapiepraxis Heilquelle. Mit dem angeschlossenen Gesundheitszentrum, welches mit hochwertigen Trainingsgeräten aufwarten kann, erweitert das Team um Physiotherapeut Marcus Krüger erneut sein Angebotsspektrum.



Das Leitungs-Team der Heilquelle: v. l. Marcus Krüger, Nicole Diestelhorst und Arne Emptmeyer

QB: Herr Krüger, im Februar 2013 eröffneten Sie mit dem Physioteam Alfred-Bozi-Straße den zweiten Standort Ihrer Physiotherapiepraxen. Nur zwei Jahre später kommt mit der bereits etablierten Praxis in Quelle der dritte Standort hinzu. Wie kam es zu der Entscheidung, die Heilquelle zu übernehmen?

Krüger: Der Vorbesitzer ist an uns herangetreten. Er hatte ganz persönliche Gründe für diese Entscheidung. Ganz leicht haben wir es uns nicht gemacht, da im Team der Mitarbeiter große Verunsicherung zu spüren war. Und ohne ein hervorragendes Team aus Therapeuten und Rezeptionskräften geht es nicht.

QB: Wie ging es dann weiter?

Krüger: Glücklicherweise konnten wir einen Großteil der Mitarbeiter übernehmen, allen voran Nicole Diestelhorst als fachliche Leitung. Zu ihrer Unterstützung haben wir Arne Emptmeyer, der bisher unseren Standort in der Brunnenstraße hervorragend geleitet hat, als Standortleitung an ihre Seite gestellt.

QB: Gibt es Unterschiede zu den anderen Standorten?

Krüger: In Quelle fühlt es sich familiärer an. Viele Patienten fühlen sich verbunden mit „ihrer“ Heilquelle, sind sehr interessiert. Das ist so nett und man fühlt sich richtig willkommen.

Von der fachlichen Seite bieten wir unser gesamtes Leistungsspektrum auch in Quelle an. Angefangen bei klassischer Krankengymnastik, manueller Therapie, Lymphdrainage, Behandlung des Kiefergelenks, neurologische Erkrankungen und natürlich Osteopathie. Mit einer Ausnahme: Der Fachbereich Kindertherapie wird vorerst in der Alfred-Bozi-Straße bleiben. Dafür können wir unseren Kunden in der Heilquelle mit dem angeschlossenen Gesundheitszentrum medizinische Trainingstherapie an hochmodernen Trainingsgeräten sowie Rehasport und einen attraktiven Kursplan anbieten.

QB: Was wünschen Sie sich für die nächste Zeit?

Krüger: Wir möchten mit den Mitarbeitern der Heilquelle weiter zusammenwachsen. Eine vertrauens- und respektvolle Zusammenarbeit – wie an den anderen Standorten auch. Das ist das höchste Gut, was man sich als Inhaber wünschen kann.

Effizient, komfortabel,
zukunftssicher.
Vitodens 300-W mit
Internet inside.



10 Jahre Garantie*
auf Edelstahl-Wärmetauscher für
Öl-/Gas-Brennwertkessel bis 150 kW
*Voraussetzungen unter www.viessmann.de/garantie

- Gas-Brennwerttechnik erreicht bis zu 98 % Energieausnutzung
- Hoher Bedienkomfort per Farb-Touch-Display, Fernbedienung oder Vitotrol App über integrierte LAN-Schnittstelle (Internet inside)
- Energie-Cockpit zur Darstellung von Energieerzeugung und -verbrauch
- Energieeffizienzklasse A

VIESSMANN

Wir beraten Sie gern:

vogt baut Bäder

Heizung und Tankanlagen GmbH
Magdalenenstr. 94 · 33649 Bielefeld

Telefon 0521 450160
www.vogt-bielefeld.de

Kooperation Gesamtschule und Sportverein

Seit vielen Jahren gibt es zwischen unserer Gesamtschule und Sportvereinen (u. a. die Volleyballabteilung des TuS Quelle und Tennisverein Blau-Weiss Quelle) eine erfolgreiche Zusammenarbeit.

Diese Kooperation möchten wir als Sportfachschaft und natürlich auch als Schule gerne ausbauen und allen ortsansässigen Vereinen und Übungsgruppen, deren Angebote sich an 10- bis 20-Jährige richten, die Möglichkeit geben, sich in der Schule vorzustellen. Wie das im Einzelfall genau



Gesamtschule Quelle



aussehen kann (z. B. Durchführung praktischer Arbeitsgemeinschaften in der Schule, Infostände an den Beratungstagen im November), wäre zu besprechen. Ansprechpartner in


der Schule ist Ulli Wegner, Fachkoordinator Sport, E-Mail: ulli.wegner@gmx.de

Noch eine Bitte: Sollten Sie zuhause noch Tennis- oder Baseballschläger haben, die Sie nicht mehr benötigen, würden wir uns über entsprechende Sachspenden freuen und diese auch gern bei Ihnen abholen. (U. Wegner)

AK Annette Knapp
Friseurmeisterin
für SIE und IHN

Termine nach Absprache
Di - Fr 9 - 12 und 14:30 - 18 Uhr
Telefon 0521 450221
Osnabrücker Str. 73 • 33649 Bielefeld

		
Ausbildung		Führerschein
		
	Einschulung	
		Studium


STRÖTHMANN
Modernes Malerhandwerk

Maler- und Lackierarbeiten
Exklusive Gestaltung, innen und außen
Computergestützte Farbentwürfe
Wärmedämm-Verbundsysteme
Bodenbeläge und -beschichtungen
... und vieles mehr!

Telefon 05 21.45 13 81
Telefax 05 21.45 00 93
www.maler-strothmann.de
mail@maler-strothmann.de

BildungsSparen

Vorsorge für Ihre Kinder, Enkel, Nichten und Neffen.

Für Ausbildung, Studium oder Führerschein ist unser BildungsSparen die richtige finanzielle Vorsorge: Ab 10,- Euro monatlich, attraktive Zinsen, flexible Zuzahlungen möglich. Sprechen Sie mit uns.
Sparkasse Bielefeld. Wir nehmen Beratung persönlich.

www.sparkasse-bielefeld.de



HGV auf der Wewelsburg

Am 29. August 2015 hatte der Heimat- und Geschichtsverein Quelle zu einer Fahrt zur Wewelsburg eingeladen. Per Bus ging es bei herrlichem Wetter ins Paderborner Land, wo uns schon von Weitem die imposante Dreiecksburg hoch über dem Tal der Alme begrüßte.

Hier wurde über vier Jahrhunderte hinweg Geschichte geschrieben. Im Jahr 1123 von Graf Friedrich von Arnsberg errichtet, wurde die Burg von 1603 bis 1609 vom Paderborner Fürstbischof Dietrich von Fürstenberg als Schloss im Stil der Weserrenaissance ausgebaut. Bis Ende des 18. Jahrhunderts diente sie als Nebenresidenz der Fürstbischöfe. 1802 fiel die Burg in preußischen Besitz, und 1925 wurde der Kreis Büren Eigentümer, der sie als Kulturzentrum nutzte.



Die Jahre von 1934 bis 1945 waren die dunkelste Epoche der Anlage. Die Burg weckte das Interesse Heinrich Himmlers und war ab 1934 an die SS vermietet. Es begannen umfangreiche Baumaßnahmen, um den Ort nach den Wünschen Himmlers zu einem Schulungszentrum für seine Schutzstaffel SS umzugestalten. Eigens für die Bautätigkeiten wurde ein Gefangenelager errichtet, aus dem später das

Konzentrationslager Niederhagen hervorging. 1.285 Menschen fanden hier bis zum Jahr 1945 den Tod. Kurz vor Kriegsende, im März 1945 befahl Himmler die Sprengung der Burganlage und der angrenzenden Verwaltungsgebäude. Die Wewelsburg brannte dabei vollständig aus. Es war nicht das erste Mal in ihrer Geschichte, dass die Wewelsburg zerstört wurde.

Nach dem Krieg wurde sie auch dieses Mal wieder aufgebaut und ist in ihrer einzigartigen dreieckigen Bauweise wieder das, was sie vor dem Krieg war: Museum, Jugendherberge und Kulturzentrum. Sie berichtet heute eindrucksvoll von ihrer Geschichte – der des Fürstbistums und der des Nazi-Terrors.

Unsere Gruppe wurde von zwei ausgebildeten Histori-

Keller & Co. KFZ-Meisterbetrieb

Alle Marken!

Wir helfen Ihnen gerne!

☎ 05 21/44 52 00



Elektronische Fehlerdiagnose

Wartung & Reparatur

Karosseriearbeiten

Unfallschäden

TÜV & AU

Reifendienst

Klimaanlagenwartung

Brockhagener Straße 129 · 33649 Bi-Brackwede

Mo. – Fr. von 7.30 – 18.00 Uhr

Ihr Immobilienprofi für Bielefeld-Quelle:

Josef Reinhart



Seit 1996 in Steinhagen:

Kirchplatz 2

0 52 04/ 9 25 28 70

info@afib-immobilien.de

www.afib-immobilien.de





kern durch die Dauerausstellung „Ideologie und Terror der SS“ geführt. Im mächtigen Nordturm der Burg besichtigten wir die Gruft und den sogenannten Obergruppenführer-Saal, eine Kultstätte der SS. Dann ging es hinüber zum Wachgebäude, wo im Untergeschoss über 1.000 Exponate in Vitrinen und Schubladen zu sehen waren sowie ein alter Weinkeller der SS. Die Ausstellung bettet die Geschichte der lokalen SS-Aktivitäten und des hiesigen Konzentrationslagers gekonnt in eine überregionale Gesamtdarstellung der SS ein. Alle waren beeindruckt und diskutierten anschließend noch angeregt bei Kaffee und Kuchen im Burgcafé. Ein gelungener



und informativer Ausflug nahm sein Ende, und der Neumann-Bus brachte uns wieder wohlbehalten nach Quelle zurück.
(Marion Strathkötter)

Täglich frische
BIO-Lebensmittel!

Wir sind für Sie da:
Mo - Fr 9 - 19 Uhr
Sa 9 - 14 Uhr

Hofladen
Biohof Bobbert

Tel. 0521 / 9 46 76 00
Alleestraße 3 · Bielefeld-Quelle

Fußpflege

Donothea Hellweg
Lise-Meitner-Str. 1
Gebäude Boncura
33803 Steinhagen
Tel. 05204-9251745

Die Turnabteilung des TUS-Quelle bietet an:

Ab Oktober 2015

Turnhalle Gottfriedstraße

Mo.	9:00-10:00 Uhr	Step & Body	ÜL Simone Fölling
Mo.	10:30-11:30 Uhr	Eltern-Kind-Turnen (1-3 J.)	ÜL Sigrid Höhne-Ludwig
Mo.	15:00-16:00 Uhr	Eltern-Kind-Turnen (1-3 J.)	ÜL Sigrid Höhne-Ludwig
Di.	9:30-10:30 Uhr	Bodyshaping & Bodyshaking	ÜL Elken Dreier
Di.	10:45-12:00 Uhr	Yoga	ÜL Sarah Remers
Di.	15:00-16:00 Uhr	Dance Monkeys (4-6 J.)	ÜL Sarah Vöge
Di.	16:00-17:00 Uhr	Jazzdance (7-10 J.)	ÜL Maria Alfano
Di.	17:00-18:00 Uhr	Jazzdance (11-14 J.)	ÜL Maria Alfano
Di.	19:30-20:30 Uhr	Step & Body	ÜL Simone Fölling
Di.	20:30-21:30 Uhr	ZUMBA (Ausfall 18.08.-19.10.15)	ÜL Sarah Vöge
Mi.	16:45-17:45 Uhr	Dance with friends (6-10 J.)	ÜL Melina Henning
Do.	10:30-11:30 Uhr	Eltern-Kind-Turnen (1-3 J.)	ÜL Sigrid Höhne-Ludwig
Do.	20:00-21:30 Uhr	Jazzdance (ab 16 J.)	ÜL Celeste Rizzi
Fr.	9:30-10:30 Uhr	Früh & Fit	ÜL Brigitte Wagner
Fr.	16:00-17:00 Uhr	Moderner Kindertanz (4-6 J.)	ÜL Melina Henning

Dreifach-Turnhalle Gesamtschule Brackwede-Quelle

Mo.	16:30-17:45 Uhr	Eltern-Kind-Turnen (3-6 J.)	ÜL Sigrid Höhne-Ludwig
Mo.	16:30-17:45 Uhr	Kunstturnen (ab 6 J.)	ÜL Stephanie Berger
Mo.	17:45-19:00 Uhr	Kunstturnen/Fortgeschrittene	ÜL Stephanie Berger
Mo.	18:00-19:00 Uhr	Fitness-Gymnastik	ÜL Sarah Vöge
Mo.	19:00-20:00 Uhr	ZUMBA (ab 19.10.15)	ÜL Sarah Vöge
Mi.	20:30-21:30 Uhr	Fitness-Gymnastik	ÜL Emmi

Turnhalle an der Grundschule Quelle

Mo.	20:00-21:30/45	Yoga	ÜL Sarah Remers
Di.	16:30-18:00 Uhr	Kinderturnen (6-10 J.)	ÜL Sigrid Höhne-Ludwig
Di.	19:30-20:30 Uhr	Wirbelsäulengymnastik	ÜL Sigrid Höhne-Ludwig
Di.	20:30-21:30 Uhr	Fitness-Gymnastik	ÜL Emmi
Mi.	16:30-17:45 Uhr	Eltern-Kind-Turnen (3-6 J.)	ÜL Sigrid Höhne-Ludwig
Mi.	19:30-20:30 Uhr	Hausfrauen-Gymnastik	ÜL Edeltraut Eusterhus
Do.	18:00-19:00 Uhr	Wirbelsäulengymnastik	ÜL Sigrid Höhne-Ludwig
Do.	19:00-20:00 Uhr	Step & Body	ÜL Simone Fölling

Informationen bei Sigrid Höhne-Ludwig ☎ 0521-452356

Volleyball

Mo.	18:00-22:00 Uhr	Damen-Mannschaft	H. Herndörfer, Halle Gesamtschule
Mi.	20:30-22:00 Uhr	Hobby-Gruppe	U. Wegner, Halle Gesamtschule
Do.	20:00-22:00 Uhr	Herren-Mannschaft	K. Heitkämper, Halle Grundschule
Fr.	19:00-21:00 Uhr	Damen-Mannschaft	H. Herndörfer, Halle Grundschule

Informationen bei Klaus Heitkämper ☎ 0171-4908787

Tischtennis

Mo.	17:30-19:00 Uhr	Schüler	Turnhalle Gottfriedstraße
	19:30-21:30 Uhr	Herren	Turnhalle Gottfriedstraße
Fr.	19:30-21:30 Uhr	Herren	Turnhalle Gottfriedstraße

Kontakt: Detlef Drewenkus, ☎ 0521-450330

Das „Kleine Lädchen“ wird drei Jahre alt

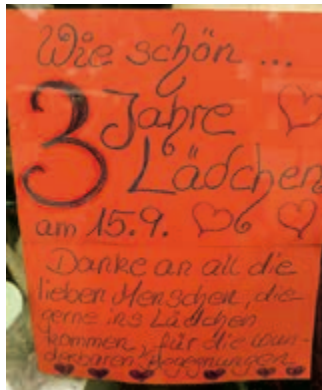
Ein Jubiläum ist es noch nicht, aber ein richtiger Geburtstag schon: am 15. September 2015 ist das „Kleine Lädchen“ in der Carl-Severing-Straße 139 drei Jahre alt geworden.

Als Claudia Kollmeier und Regina Ruwe das „Kleine Lädchen“ eingerichtet haben, stand keineswegs fest, dass ihre Geschäftsidee auch funktionieren würde. Die Idee war, gute gebrauchte Gegenstände, Bekleidung, Bücher, Kinderspiele nicht wegzuerwerfen, sondern wieder zu verkaufen und dies im Wege der Kommissionsware zu tun, also mit Ware von Privatpersonen, die zum Verkauf überlassen wurde.

Die Gründerinnen waren daher vorsichtig und haben ihr Lädchen zunächst in zwei nicht besonders großen Räumen eröffnet. Bald schon zeigte sich, dass die Gründung erfolgreich war. Dazu hat sicherlich beigetragen, dass auch Kunsthandwerk von kreativen Personen



Die Ankerkasse leistet Regina Ruwisch immer noch gute Dienste



in die Verkaufsausstellung aufgenommen wurde und es immer eine gute Tasse Kaffee und ein nettes Gespräch mit den Inhaberinnen gab.

Die Kundschaft wuchs und wuchs, und bald merkte Regina Ruwe, die das Geschäft ab 2014 allein weiterführte, dass der enge Raum zum limitierenden Faktor für den Umsatz wurde. Also hat sie Anfang dieses Jahres das „Kleine

Lädchen“ um drei Räume erweitert (das QB berichtete im März). Das hat gewirkt, die Kundenfrequenz und der Umsatz sind erfreulich gestiegen.

Zum Geburtstag neu hinzugekommen sind ein Honigangebot sowie neue Kreativregale. Die jungen Antiquitäten werden jetzt in direkter Nachbarschaft zu Kleidern und Büchern angeboten. Im Bereich der Gebrauchtartikel wird es wieder Aktionen geben, mit der einzelne Warengruppen für eine kurze Zeit zum halben Preis angeboten werden. Für Quelle ist das „Kleine Lädchen“ eine große Bereicherung, die dem Ortsteil hoffentlich noch lange erhalten bleibt. Das Queller Blatt sagt:

Herzlichen Glückwunsch zum Geburtstag!

(V. H.)



Ob spitz oder flach Firma Prohl bringt Qualität auf jedes Dach !!!

Prohl

GmbH

DACHDECKERMEISTERBETRIEB

Ihr Dach aus Meisterhand

- Steildach
- Flachdach
- Dachflächenfenster
- Balkonsanierung
- div. Dienstleistungen

- Dachrinnenmontage
- Schornsteinverkleidung
- Fassadenbekleidung
- eigener Gerüstbau
- Zimmererarbeiten

Sturmschaden Notdienst

Kurze Straße 5 Mobil: Tel.: 0 52 04 / 9 24 98 02
 33803 Steinhagen 0173-5 22 66 09 Fax: 0 52 04 / 9 24 98 03

Internet: www.diedachmeister.de · e-Mail: info@diedachmeister.de



Jedes Jahr machen wir eine Tagesfahrt. Wir haben schon vieles ausprobiert: Wandern, Fahrt mit der Straßenbahn, mit dem Zug, mit dem Rad oder mit dem Bus.

In diesem Jahr haben wir uns mit 16 Frauen dem Unternehmen Gehele angeschlossen, das eine Fahrt ins Blaue angeboten hatte. Schon im Bus knallten die Sektkorken, und wir stärkten uns mit kleinen Frikadellen und Schinkenhäppjes, schließlich waren wir schon um 7:30 Uhr in Quelle in den Bus gestiegen. Und wo ging es hin? Nach Kassel! Im Bus erklärte uns die Stadtführerin, wo was ist und wie es heißt.

Dann fuhren wir weiter nach Wilhelmshöhe zu den Kaskaden, die aber erst am Nachmittag aktiv gewesen wären. 2013 wurde der Bergpark Wilhelmshöhe Teil des UNESCO Welt-Natur- und Kulturerbes.

Wir bewunderten den 9,20 m großen Herkules auf dem Oktogon, das Wahrzeichen Kassels. Weiter ging's nach Nieste bei Kaufungen zur Königsalm zum Mittagessen. Das ging reibungslos, denn wir hatten das Essen schon im Bus ausgesucht.



Diese Königsalm ist gigantisch. Hier findet neben vielen Veranstaltungen auch ein Oktoberfest statt. Nach dem Essen standen zwei Planwagen für uns parat mit diversen Getränken, und wir fuhren durch den Wald, teilweise an der Grenze zur ehemaligen DDR entlang.

Im Planwagen haben wir so viel gelacht und gesungen, dass einige Teilnehmerinnen meinten, sie hätten auf einer Fahrt noch nie so viel Spass gehabt wie mit uns. Bei uns geht's eben fröhlich zu, und wir freuen uns schon aufs nächste Mal!

(Thea Wolk)

Kalender 2016 vom Schulbauernhof

Eine kleine Entdeckungsreise durch die heimische Tierwelt ist der neue Kalender des Schulbauernhofes in Ummeln. Fotograf Dieter Kunzendorf – wir kennen ihn von den schönen Motiven aus Tier- und Pflanzenwelt, die er auch dem Queller Blatt zur Verfügung stellt – hat auf dem Gelände nicht nur bekannte Tiere wie Buchfink, Eichhörnchen oder Bachstelze porträtiert, auch seltenere oder unauffällige tierische Besucher des Schulbauernhofes wurden mit der Kamera festgehalten, darunter Bism, Teichfrosch, Kleiber, Zilpzalp, Zaunkönig, Schwebfliege, Wildbienen und Schmetterlinge. Kunzendorf (73), der vor seiner Pensionierung als Lehrer an der Friedrich-von Bodelschwingh-Schule tätig war, unterstützt ehrenamtlich die Arbeit des Schulbauernhofes in Ummeln. Lieblingsbild des Fotografen ist die Novemberaufnahme: Sie zeigt eine nur zwei Millimeter „große“ Zwerg-

spinne mit ihrem kunstvoll gesponnenen Eikokon. „Erst das Makro-Objektiv, verstärkt durch wunderbares Gegenlicht, enthüllte die ganze Schönheit dieses Gebildes“, sagt Kunzendorf, der auch die Bildinformationen verfasst hat. Entstanden ist der Kalender in Kooperation mit Manfred Hofmeister vom Förderverein des Schulbauernhofes, grafisch gestaltet wurde er von Nicole Graebner und hergestellt von der Firma Hans Gieselmann Druck und Medienhaus. Er ist zum Preis von 7,- Euro erhältlich bei der Buchhandlung Co-Libri in Quelle und der Buchhandlung Schwarz in Ummeln, außerdem auf dem Biohof Bobbert und bei Dieter Kunzendorf, Niederbreede 32.



Das Schuhhaus Hellweg kann in diesem Jahr auf 70 Jahre Queller Schuhgeschichte zurückblicken. Für Christoph Hellweg und sein Team war ein Anlass, dieses Jubiläum am 29. August mit den Quellern gemeinsam zu feiern. Da gab es nicht nur tolle Jubiläumsangebote, auch Unterhaltung stand auf dem Programm mit Tombo-la, Barfußpark und Spaß für Groß und Klein.

Im Juni 1945 machte sich der Schuhmacher Gustav Hellweg im Haus Quelle Nr. 176 selbstständig. Es gab noch keine Neuware zu verkaufen, die Schuhreparatur stand an erster Stelle. Am Eröffnungstag wurden ca. 500 Paar reparaturbedürftiger Schuhe abgegeben! Mit zwei Gesellen begann Gustav Hellweg seine Arbeit in der Werkstatt. Im Jahr 1954 erfolgte der Neubau an der Carl-Severing-Straße 97. Im Laufe der Jahrzehnte wurde die Schuhhauswahl ständig erweitert, ein Lager angebaut, die Schaufensterfront vergrößert und beim letzten Umbau 2006 die Verkaufsfläche auf 125 qm ausgeweitet. 1958 trat Sohn Bernd Hellweg in die Firma ein und führte das Geschäft von 1971 bis Ende 1998.



Das Hellweg-Team am Jubiläumstag zum 70.: Lydia Timmermann, Christina Mortfeld, Bernd Hellweg, Rüdiger Plohr und Christoph Hellweg (v. l.)

Seit dem 1.1.1999 leitet Christoph Hellweg den Betrieb nun in dritter Generation zusammen mit seiner Schwester Lydia Timmermann. Verkäuferin Christina Mortfeld ist eine der vielen ehemaligen Auszubildenden. Die Schuhmacherwerkstatt hat Christoph Hellweg 1987 von seinem Großvater übernommen. Sein Motto: „Ohne mich ginge in Quelle alles schief!“ Nach der Meisterprüfung 1991 folgte eine Zusatzausbildung für Orthopädie. Im internationalen Leistungswettkampf errang er im selben Jahr die Bronzemedaille für Schuhreparaturen. Seit Oktober 2004 ist er als Orthopädie-Schuhmacher für orthopädische

Schuhzurichtung bei allen Krankenkassen zugelassen. Rüdiger Plohr übernimmt darüber hinaus die Herstellung von Schuheinlagen nach ärztlicher Verordnung.

Seit 1964 werden Kinderfüße nach Länge und Weite ausgemessen. Fußmesstage in Kindergärten werden in Zusammenarbeit mit Krankenkassen durchgeführt. Das Deutsche Schuhinstitut prämierte das Schuhhaus Hellweg für den besonderen Kinderschuh-Service. Es ist eines von wenigen Fach-



1985: Goldener Meisterbrief für Firmengründer Gustav Hellweg (Mitte) mit Christoph und Bernd Hellweg (1. und 4. von links).

geschäften, das Kinderschuhe nur in den Verkauf gibt, nachdem das Innenmaß kontrolliert wurde.

Das Schuhhaus Hellweg bietet nicht nur modische Schuhe und Sportschuhe, sondern auch Sportartikel, Handtaschen, Lederwaren und vieles mehr. Auswahl, Qualität, Bera-

tung und Service sind Schwerpunkte des Fachgeschäftes. Mit 70-jähriger Erfahrung und dem reichhaltigen Service-Angebot blickt das Schuhhaus Hellweg motiviert und positiv in die Zukunft. (ü.)



Neubau 1954 an der Carl-Severing-Straße 97

„MANCHMAL REICHT EIN BLICK, UM DEN NEUEN LIEBLINGSSCHUH ZU FINDEN.“

Passt zu mir. **ara**

SCHUHHAUS **HELLWEG** KG
Bielefeld-Quelle
 Carl-Severing-Str. 97 · Tel. 05 21 / 45 15 42
www.schuhhaus-hellweg.de

Maoro KFZ-Technic

Inh. Karsten Maoro, Kfz.-Meister

- Reparaturen • Motor-/Unfallinstandsetzung
- Reifen/Aluräder/Achsvermessung
- Kfz.-Elektrik/Elektronik und Einspritzsysteme (Benzin/Diesel)
- Neu- und Gebrauchtwagenhandel
- TÜV- und Einzelabnahme im Haus
- Motorleistungsprüfstand • AU
- Klimaanlage-wartung -reparatur

Ummelner Straße 38
33649 Bielefeld · Telefon 05 21 / 45 45 11

BETRIEBSBLIND?

BILDSCHIRMBRILLE
 ENTSPANNT AM COMPUTER,
 TABLET & SMARTPHONE

FÜR IHRE AUGEN DAS BESTE

Augenoptik Mühlenweg

Carl-Severing-Straße 92
 33649 Bielefeld-Quelle
 Tel. 0521 450566

Nicht alles spielt sich im „Queller Zentrum“ ab, auch aus den „Randgebieten“ gibt es einiges zu berichten. In der September-Ausgabe stellten wir zwei Betriebe an der Eisenstraße vor, heute eine Firma, die seit über 50 Jahren am Messingweg ansässig ist.

„Wir lieben Holz – und das nun schon seit über 50 Jahren in Quelle“, sagt Inhaber Kai Löring rückblickend. Am 1.1.1965 gründete Tischlermeister Norbert Löring, der aus einer alten Münsterländer Handwerkerdynastie stammt, seinen Betrieb in Quelle am Großen Kampweg 3 (heute Messingweg 3) nach erfolgreicher Meisterprüfung als Absolvent der Tischlerfachschule in Beckum mit Schwerpunkt Gestaltung und Innenarchitektur. Das stetige Bestreben, die Wünsche seiner Privat- und Geschäftskunden als Spezialist in allen Belangen des Tischlerhandwerkes erfüllen zu können, führte zu einer breit gefächerten Produktpalette. Es werden alle erdenklichen Arten von Wohn-, Küchen- und Badmöbeln hergestellt, sowohl in Massivholz als auch in furnierter oder lackierter Ausführung. Die Anfertigung erfolgt überwiegend nach eigenen Entwürfen sowie Kundenvorgaben, nachdem die Möbelstücke zuvor am Computer über CAD-Programme dreidimensional dargestellt wurden. Darf es auch eine neugestaltete Treppe sein? Diese wird ebenfalls in den modernen Fertigungsräumen auf neuesten Maschinen (auch mit CNC-Technik) hergestellt, denn Treppenaufbau ist die Königsdisziplin des Tischlerhandwerkes. Die Treppe wird millimetergenau eingepasst, sei es als Bestandteil eines gesamten Raumkonzeptes oder mit integrierter Einbauschränke inklusive beleuchteter Stufen. Das Angebot an Fenstern und Türen, einschließlich Hauseingangstüren und Win-



Goldener Meisterbrief für Norbert Löring (Mitte), 2014 überreicht von Kreishandwerksmeister Frank Wulfmeyer (rechts); Inhaber Kai Löring zeigt den 1964 ausgestellten Meisterbrief.

tergärten – ebenfalls aus eigener Fertigung in verschiedensten Holzarten, wie z. B. Eiche, Mahagoni, Lärche – ist abgestimmt auf die modernen energetischen und einbruchhemmenden (RC2-) Vorgaben in enger Zusammenarbeit mit der Kriminalpolizei. Die Sicherheitsfachfirma arbeitet sowohl in den Bereichen Denkmalschutz und Sanierung als auch im modernen Wohnungsbau, einschließlich der Nachrüstung von vorhandenen Fenstern und Türen. Ebenso werden alle anderen Arbeiten des Tischlerhandwerkes fachgerecht ausgeführt: Reparaturen, Fußböden, Rollläden und vieles mehr.

Die Ausbildung junger Tischlergesellen lagen und liegen Tischlermeister Norbert Löring sehr am Herzen, ebenso dem heutigen Firmeninhaber Tischlermeister Kai Löring. Die kontinuierliche Ausbildung seit nunmehr 50 Jahren brachte neben guten Abschlüssen der Lehrlinge auch Kammersieger hervor und diente manchem ehemaligen Lehrling als Sprungbrett für das spätere Studium.



Ideen leben.



Natursteine

TREPPEN

BODENBELÄGE

BÄDER

KERAMIK

KÜCHEN-ARBEITSPLATTEN

RESTAURIERUNGEN




Eisenstraße 4
33649 Bielefeld
Fon (0521) 94 66 10

www.jauer-natursteine.de

Der reiche Erfahrungsschatz des Firmengründers Norbert Löring, dem im Jahre 2014 der goldene Meisterbrief verliehen wurde, sowie das Hereinwachsen der neuen Generation mit dem jetzigen Inhaber Kai Löring bildet die Grundlage für das Fortbestehen der Firma mit konstanten Werten und neuen Impulsen. Am 1.3.2012 übernahm Kai Löring die Leitung der Tischlerei. Bereits im Jahr 2000 hatte er seinen Meistertitel erworben und durch diverse Zusatzqualifikationen erweitert, u. a. als Restaurator. *Löring:* „Haben wir Ihr Interesse geweckt? Vereinbaren Sie mit uns einen persönlichen Termin. Wir sichern Ihnen gute Beratung, umfassenden Service und fachgerechte

Ausführung der Arbeiten zu. Gern koordinieren wir auch für Sie die Zusammenarbeit mit weiteren Handwerksbetrieben und Architekten.“ (Iü.)

In guten Händen. LVM

LVM-Versicherungsagentur

Jan-Eric Hennig

Carl-Severing-Straße 143

33649 Bielefeld

Telefon (0521) 32 11 37

info@j-hennig.lvm.de



„AWO 55plus“ feiert 10-jähriges Bestehen

Nach ihrer Pensionierung übernahm Vera Schaeede im Herbst 2005 die Leitung eines neu gegründeten Club AWO 55plus. Zunächst waren es nicht so viele Teilnehmer, aber von Anfang an war der Club bunt gemischt. Der erste Ausflug ging zur Schwedenschanze mit Einkehr in „Peter auf'm Berge“; es folgten noch viele weitere schöne Fahrten, vor allem mit Bus und Bahn, z. B. eine Weserfahrt, ein Besuch im Düsseldorfer Landtag, ein Tag beim WDR in Köln sowie Radtouren und Wanderungen in der näheren Umgebung und Weihnachtsfeiern in Quelle und woanders! Auch interessante Vorträge und Besichtigungen waren dabei. Damit das Club-Geschehen so lebendig gestaltet werden konnte, gab es immer wieder Planungs-Kaffeetrinken im Gemeinschaftshaus, in denen jeder seine Ideen einbrachte. Die Umsetzung und Organisation übernahm dann Vera Schaeede, oft mit Hilfe ihres Mannes, dem AWO-Kreisvorstandsmitglied Horst Schaeede.

In diesem Jahr feierte der Club sein 10-Jähriges mit einem zünftigen Brunch nach einem kurzen offiziellen Teil in Niemöllers Mühle und allen derzeit 23 Mitgliedern.

Es wurde auch an die beiden gedacht, die nicht mehr dabei sein können. Vera Schaeede erhielt ein Dankeschön „ihrer“ Club-Mitglieder und des AWO-Vorstandes Quelle. Mehrere Mitglieder, die erst kurz dabei sind, bedankten sich für die freundliche Aufnahme im Club. Das Essen war lecker, Kaffee, Wasser und Saft auch, die Stimmung gut, und so kann es weitergehen! Dieser Club trifft sich meist jeden zweiten Mittwochnachmittag im Monat im Gemeinschaftshaus an der Carl-Severing-Straße 115, manchmal startet er aber auch von dort und ist „aushäusig“! Wer Genaueres wissen möchte, sollte Vera Schaeede unter Tel. 0521-45733 anrufen, sie freut sich über jede Rückmeldung. (USG)



Feier zum 10-Jährigen von „AWO 55plus“ in Niemöllers Mühle

Geocaching – Station auf der Hünenburg

Eine Anlaufstation für ein Geocaching-Projekt für Kinder anzubieten, dieser Bitte kam der Heimat- und Geschichtsverein Quelle gern nach. Die Rallye wurde Anfang August im Rahmen des Projektes „Wir bilden Deutsch=Land“ durchgeführt. Ausrichter in Bielefeld waren die Organisationen *Tabula e.V.*, *Kultur macht stark*, das Bildungsbüro der Stadt Bielefeld und das *namu*.

Zielsetzung war, Kindern ihr Umfeld nahezubringen und ihnen Möglichkeiten der individuellen Zukunftsgestaltung aufzuzeigen. In fünf Tagen wurden unterschiedliche Ziele angesteuert, z. B. Welle-Haus, Altes Rathaus, Museum Wäschefabrik, Christinen-Brunnen, Universität Bielefeld, Vatan-Moschee, Neustädter Marienkirche, die Synagoge an der Detmolder Straße, das Buddhistische Zentrum, das Kloster auf dem Jostberg, Tierpark Olderdissen, Kunsthallenpark sowie die Hünenburg mit Aussichtsplattform und dem Heimatmuseum.

Das Geocaching spielte die zentrale Rolle: Die Kinder wurden über den „BSFV-Scout“, eine projekteigene Geocaching-App, von Station zu Station geleitet und



mussten an jeder Station Aufgaben lösen. Dabei wurden die Antworten zumeist in Form von Videos oder Fotos gegeben.

Die Gruppe bestand aus 10 Kindern verschiedener Grund- und weiterführender Schulen im Alter zwischen 8 und 12 Jahren und wurde von den Projektleitern Dr. Ingo Höpfner und Thomas Pupkulies begleitet, die auch für Konzeption, Organisation, Durchführung und mediale Nachbereitung zuständig waren. Dieses Projekt wurde an verschiedenen Schulen in Bielefeld vorgestellt und dort für die Teilnahme geworben. Was letztlich von den einzelnen Stationen bei den Kindern „hängengeblieben“ ist, lässt sich nicht so einfach sagen. Der

Heimat- und Geschichtsverein konnte Information über die Hünenburg, also den Dreikaiserturm, den „alten“ Fernsehturm und auch über den „neuen“ großen Fernsehturm weitergeben.

Es hat überrascht, dass viele der Kinder bisher mit dem Bielefelder Ortsteil „Quelle“ nicht viel anfangen konnten, geschweige denn, dass sie schon einmal hier gewesen waren. Dies hat sich durch den Besuch geändert – Quelle konnte sich bei besten Bedingungen von „oben“ präsentieren. Höchstwahrscheinlich wird diese Rallye in den Herbstferien wieder angeboten. (Lei.)

Geocaching, auch GPS-Schnitzeljagd genannt, ist eine Art elektronische Schatzsuche oder Schnitzeljagd. Die Verstecke, kurz „Caches“, werden anhand geographischer Koordinaten im Internet veröffentlicht und können anschließend mit Hilfe eines GPS-Empfängers gesucht werden. Mit genauen Landkarten ist auch die Suche ohne GPS-Empfänger möglich (aus: Wikipedia)



NORBERT KÖLPIN

Glashandel · Fenstertechnik
Sicht- und Sonnenschutzsysteme

Carl-Severing-Straße 216 · 33649 Bielefeld
Fon 05 21/32 93 47 56 · Mobil 01 72/9 54 95 52
info@koelpin-fenster.de · www.koelpin-fenster.de

Die Queller Handwerker – Kompetenz in Ihrer Nähe



Elektroinstallationen in Alt- und Neubauten

Antennenanlagen Telefonanlagen
Haussprechanlagen Netzwerktechnik

Carl-Severing-Str. 126 Tel. 05 21 / 45 05 61

Ihr zuverlässiger Partner –
Fachkraft für Wärmedämmtechnik

Neubau Umbau Renovierung

Hans Lagerquist



Queller Straße 152
Telefon (05 21) 44 28 07



Malermeister
HOLGER RATHMANN GmbH & Co. KG

Ausführung sämtlicher Malerarbeiten
Eigener Gerüstbau

Qualität setzt sich durch!



Albertstr. 9a • 33649 Bielefeld
Telefon: 05 21 / 45 37 53
Mobil: 0172 / 82 11 114
www.malermeister-rathmann.de



Niehoff
Zimmererei
Bedachung

Zimmerermeister · Dachdeckermeister

Genfer Str. 4
33649 Bielefeld Tel. (0521) 400 27 88

www.zimmerermeister-niehoff.de

LEISS

METALLBAU+ CREATIONEN

METALLBAU
EDELSTAHLVERARBEITUNG
KUPFERSCHMIEDE
KÜNSTLERISCHE METALLGESTALTUNG
INDIVIDUELLE FERTIGUNG
FÜR DIE WERBETECHNIK

Osnaabrücker Str. 75
33649 Bielefeld
Tel. 0521 450131
Fax 0521 451774

Viele Referenzen auf: www.leiss-metallbau.de

ARNOLD SMODE

Inh. Bernd Spohn

- Gas- und Ölheizungen ■ Wartung ■
- Klempnerei ■ Installationen ■
- Wärmepumpen-Anlagen ■
- Badplanung ■ Solar-Anlagen ■

Kupferheide 15 · Tel. (05 21) 4 58 10
Notdienst (01 71) 9 97 78 25



Immobilien Landmann
Ihre Immobilien-Quelle mit Herz

Carl-Severing-Str. 163 - 33649 Bielefeld

phone: 0521 - 39 32 29 44
mobil: 0170 - 86 02 71 4

- Neubau
 - Verkauf
 - Vermietung
 - Verwaltung
- info@immobilien-landmann.de
www.immobilien-landmann.de

Tischlerei



Kleen & Seidel GmbH
Möbel + Innenausbau

Carl-Severing-Str. 237 · 33649 Bielefeld
Tel. 05 21 - 45 28 01 · Fax 05 21 - 45 28 00
Handy 0171 - 3 12 77 75

kleen-seidel@arcor.de · www.tischlerei-in-bielefeld.de

Die Queller Handwerker sind immer für Sie da!

Eine Rettungsübung an der Hünenburg

Die Situation: Verschreckt durch ein aufkommendes Unwetter hat sich eine Gruppe Jugendlicher im Teutoburger Wald an der Hünenburg verlaufen. Einer der Betreuer kann noch einen Notruf absetzen. Er hat das Rettungsschild am Wanderweg an der Hünenburg gesehen und die Aufschrift „G 12-3 BI“ an die Leitstelle der Bielefelder Feuerwehr durchgegeben.

Auch durch den QR-Code, der auf dem Rettungsschild zu sehen ist, hätte er mit einem Smartphone über die Rettungsleitstelle schnell Hilfe holen können. Von diesen Rettungsschildern sind im Frühjahr über 100 Exemplare in Bielefelder Wandergebieten aufgestellt worden. Allerdings sind – so der stellvertretende Leiter des Feuerwehramtes Bernd Heißenberg – schon einige Schilder von unbekanntenen Personen abgeschraubt worden. Sie hängen vermutlich in irgendeinem Partykeller oder einer Grill-ecke. Man muss sich fragen, ob die jetzi-

gen „Eigentümer“ überhaupt das System verstanden haben. Die Schilder sollen schnelle Hilfe zum Einsatzort bringen und vielleicht sogar Leben retten. Durch die Angaben des Schildes kann die Leitstelle sofort den Standort des Hilfesuchenden feststellen, ohne sich erst umständlich den Standort beschreiben zu lassen.

Und so ging es weiter: Schnell wurde die Freiwillige Feuerwehr Quelle alarmiert. Mit 28 Kameraden fingen die Feuerwehrleute an zu suchen. Als sie keinen Erfolg hatten, ließen sie die Johanniter-Hundestaffel OWL aus Schloß-Holte alarmieren. 21 Kameraden der Johanniter kamen zur Einsatzstelle



mit geländegängigem Krankenwagen, Gerätewagen, Einsatzleitwagen, geländegängigem Quad und mehreren Fahrzeugen für die 12 Suchhunde. Nach dem Aufbau eines Bereitstellungsplatzes neben dem Fernseh-turm wurden bei einer Lagebesprechung die Suchgebiete der Hunde festgelegt.

„Mantrailer“ sind Hunde, die durch Geruch von Gegenständen die Fährte von gesuchten Personen aufnehmen können. Da Kleidungsstücke gefunden wurden, konnte ein Hund eingesetzt werden. Nachdem er den Geruch aufgenommen hatte, fand er auch die Spur und nach kurzer Suche auch die zwei vermissten Jugendlichen. Da die beiden nicht mehr laufen konnten, wurden sie mit einem Schleifkorb aus dem unwegsamen Gelände geborgen und mit dem Krankenwagen abtransportiert.

Andere Hunde sind Flächensuchhunde, die für die Suche nach Menschen auf größeren Flächen ausgebildet sind. Wichtig ist, dass sie in der richtigen Richtung, gegen den Wind, ein-



Abfallentsorgung kann so einfach sein:

Fischer Abfallentsorgung

Wir entsorgen (fast) alles.

Tel.: 0521 / 43 20 20 | fischer-abfall.de

Privatschule An der Pottenau GmbH

Anerkannte private Ergänzungsschule (gemäß § 118 Neues Schulgesetz)

Haupt- & Realschulabschluss, Abitur

Erfolgreicher lernen in kleinen Klassen · Aufnahme jederzeit

33609 Bielefeld · An der Pottenau 4

(05 21) 3 55 72

www.privatschule-an-der-pottenau.de



gesetzt werden. Gut ausgebildete Tiere suchen sich ihre Suchrichtung selbst. Ein Umkreis von über 500 Metern um die Hünenburg wurde von den Hunden abgesucht und dabei einige „Vermisste“ gefunden. Mit Handlampe, Spaten, Axt und Kettensäge mussten die Feuerwehrlente den Sanitätern der Johanniter zu Hilfe eilen, um die gefundenen Personen aus ihrer misslichen Lage zu befreien. Die Übung wurde abgebrochen, weil es dunkel wurde und es für die „Verletzten“ (Kameraden der Jugendfeuerwehr) zu kühl wurde. Für einige Hunde, die noch in der Ausbildung sind, war das eine gute Gelegenheit, sie auch einmal im Waldgelände suchen zu lassen. Es war die erste Zusammenarbeit der Feuerwehr Quelle mit der Suchhundestaffel der Johanniterbereitschaft OWL. Mit deren Sanitätern, dem Betreuungszug und dem Verpflegungszug wurde in der überörtlichen Hilfe schon einige Male bei Einsätzen zusammengearbeitet. Auch diese verlief zu beiderseitiger Zufriedenheit.

Bei der Endbesprechung im Gerätehaus Quelle stärkten sich die Kameraden mit Bratwurst und Getränken und tauschten ihre Eindrücke von der Übung aus. Ein Mangel stellte sich an dem Abend schon heraus: Wenn die Johanniter nicht ihre Beleuchtung mitgebracht hätten, wäre einiges nicht möglich gewesen. Für solche Einsätze fehlt eine flächendeckende Beleuchtung an den verschiedenen Arbeitsplätzen. Ein Ergebnis der Übung war, dass noch einmal auf die Bedeutung der Rettungsschilder aufmerksam gemacht wurde. Und denen, die hier zu kurz denken, sollte eine kleine Denkhilfe gegeben werden. (MiMö)



GUTE LAGE

Hier gibt's Wohn-Qualität zum Wohlfühlen und zahlreiche Serviceangebote bei bezahlbaren Preisen.

gbb – Wohnfühlen im Bielefelder Süden.

**Gemeinnützige Baugenossenschaft
Brackwede e.G.**

Kirchweg 11, 33647 Bielefeld
fon 05 21.9 42 74-0
www.gbb-brackwede.de



„AWO 55plus II“ gegründet

Mittlerweile ist Vera Schaedes Club (AWO 55plus) zehn Jahre zusammen (Bericht an anderer Stelle in diesem Heft). Es muss ein neuer her für jüngere Senioren über 55! Deshalb hat der AWO-Vorstand Kerstin Mies von der „Queller Grenze“ in der Landheimsiedlung in Brock engagiert. Sie hat bereits Kurse für den Rentenübergang geleitet und will sich gern einbringen. Bei der ersten Zusammenkunft am 16. September wurden schon Wünsche für die Planung geäußert. Aber es bleibt immer noch die Chance für alle anderen, die bisher mit der AWO (noch) nichts zu tun hatten, mitzumachen. Interessierte sollten sich trauen und am Mittwoch, dem 7. Oktober, um 15:00 Uhr zum Gemeinschafts-

haus in Quelle kommen: Ab 15:30 Uhr will die Gruppe mit dem Bus zum Tierpark Olderdissen fahren und nach einem Rundgang eventuell im Meierhof einkehren. Kerstin Mies wird für genügend Fahr-scheine sorgen, der Rest findet sich. Bis Dezember sind Treffen an jedem ersten und dritten Mittwoch im Monat geplant, also am 7. und 21. Oktober, am 4. und 18. November und am 2. und 16. Dezember. Das Programm dafür können die Teilnehmer noch mitgestalten. Ein solches Angebot sollte man annehmen, um neue Leute im Wohnumfeld kennenzulernen, Interessantes zu hören, zu sehen und zu besprechen. Kerstin Mies freut sich auf neue junge Senioren! (USG)

AFIB informiert:

– Anzeige –

Umzug mit Haustieren

Der Umzug in ein neues Heim ist nicht nur für den Menschen mit Stress verbunden. Auch Haustiere sind verwirrt angesichts der vielen Fremden und der neuen Umgebung. Hunde verfolgen den Umzug oft voller Neugier, während viele Katzen instinktiv mit Flucht reagieren und daher im Käfig transportiert werden sollten. Soll das Haustier gänzlich aus den Vorbereitungen herausgehalten werden, ist eine Betreuung außer Haus ratsam. Einfacher gestaltet sich der Umzug mit Kleintieren und Vögeln. Käfige sollten während des Transports abgedeckt werden, Hamster, Mäuse und Meerschweinchen können den Umzug



Josef Reinhart

aber auch problemlos in einer geeigneten Transportbox oder einer mit Streu und Futter ausgestatteten Schachtel verbringen. Aufwendiger ist der Wohnungswechsel beispielsweise mit einem Aquarium. Da dies sorgfältig durchgeführt werden muss, muss extra Zeit eingeräumt oder eine weitere Person hinzugezogen werden, die das Becken leert und die Fische auf den Transport vorbereitet. Wird ein Umzugsunternehmen beauftragt, sind Kenntnisse im Umzug mit tierischen Mitbewohnern hilfreich. Im Zweifelsfall geben der Tierarzt oder der Züchter des Vertrauens Tipps zum problemlosen Umzug.

Mehr Tipps für Immobilieneigentümer gibt es im kostenlosen „Impuls“-Magazin bei AFIB Immobilien.

**Tag und Nacht
erreichbar**
Telefon 0521.417110

Timo Vemmer
Bestattungsfachkraft

Kerstin Vemmer
Bestattermeisterin

Thomas Vemmer
Bestattermeister

Marvin Vemmer
Auszubildender



Bestattungen
Vemmer

Vemmer-Bestattungen
Sauerlandstraße 12
33647 Bielefeld
Telefon 0521.417110



info@vemmer-bestattungen.de
www.vemmer-bestattungen.de

Über die „Grenze“ geschaut: „Fahrradausflugstipps“

Für uns Queller war es bisher schön und problemlos, einen Ausflug mit dem Fahrrad nach Steinhagen zu machen. Das wird dem nicht so im Training stehenden Radfahrer zukünftig erheblich erschwert, da die Planer der A 33 einige große Hindernisse in Form von Überführungen der Autobahn mit Bergmassiv-Potential eingebaut haben.

Trotzdem wird unser Nachbarort weiterhin ein lohnenswertes Ziel bleiben. Eine neue Attraktion der Gemeinde Steinhagen ist der im Mai 2015 nach sechsmonatiger Bauzeit eröffnete sehr schöne Bürgerpark am Dorfteich. Bisher wurde der Grünbereich meist nur zum Durchgehen oder Durchfahren genutzt. Dies wollten die Verantwortlichen der Gemeinde ändern.

Im September 2011 hat Steinhagen ein Konzept mit 30 verschiedenen Einzelmaßnahmen zur Aufwertung des Ortskerns beschlossen. Daraufhin wurde die Kommune 2012 in das Städtebauförderprogramm des Landes aufgenommen. Die Umgestaltung des Dorfteichbereiches ist eine Einzelmaßnahme aus dem Konzept und wurde in den Jahren 2013 und 2014 geplant und gebaut. Für das Projekt waren insgesamt 832.000 Euro vorgesehen, die zu einem Großteil aus Mitteln der Städtebauförderung und aus Mitteln der Wasserrahmenrichtlinien von Land und Bund bezuschusst werden. Die Abschlussarbeiten laufen noch, man ist aber sicher, dass das Budget eingehalten wird.

Die Umgestaltung des Dorfbereiches soll vor allem die Aufenthaltsqualität im Ortskern und den Erholungswert erhöhen, durch die Installation von Fitnessgeräten für alle Generationen, einer Boule-Bahn, Steganlagen, neuen Bänken und Liegen, dazu zahlreichen Kinderspielmöglichkeiten (Kletterstäbe, Slackline, Balancierstangen, Strand- und Matschbereiche) wird dies bestimmt gelingen. Auch die Barrierefreiheit ist gewährleistet.

Mit diesem Bürgerpark ist unseren Nachbarn ein wirklich großer Wurf gelungen. Insgesamt umfasst der Dorfteichbereich mit dem umliegenden Bürgerpark eine Fläche von 37.920 qm. Eine neue Wege-



verbindung wurde eingerichtet, die es den Besuchern ermöglicht, einmal vollständig und direkt um den Teich zu wandern. Dabei kann man sich an einer Fontäne erfreuen, die auch zur Verbesserung der Wasserqualität dient.

Sie werden sehen, dass sich ein Besuch mit oder auch ohne Fahrrad lohnt. Wenn man liest und sieht, wie viele Kubikmeter Boden für die Neuanlage bewegt wurden, wie viele moderne, energiespar- und insektenfreundliche Leuchten sowie Bänke und Fahrradständer installiert, wie viele Stauden, Sträuchern und Bäumen gepflanzt wurden, freut man sich und kann den Steinhagenern zu diesem Park nur gratulieren.

Das Queller Blatt hofft, mit diesem Blick über die „Grenze“ unsere Leser auf einen Besuch in Steinhagen neugierig gemacht zu haben.

(Lei.)



Die Falken: Ferienangebote für den Herbst

In den kommenden Herbstferien bieten die Falken Bielefeld diverse Angebote für Kinder und Jugendliche im Kinder und Jugendzentrum X-Box, an der Gesamtschule Quelle an:

Angebote nur für Jungen:

Bogenschießen, Klettern, Niedrigseilklettergarten, Geländespiele Abseilen, GPS Really, Besuch im Ishara, und vieles mehr! Termine: 5. Oktober, 6. Oktober, 12. Oktober, 13. Oktober, 14. Oktober (Treffen immer um 14:30 Uhr an der X-Box). (Die Angebote sind kostenlos, aber eine vorhe-

rige Anmeldung ist erforderlich!)

Angebote für Jugendliche von 12 bis 16 Jahre:

08.10. Wasserski bei Paderborn 25,- €, 09.10. Kletterpark Johannisberg 18,- €, 15.10. Shopping Thiergalerie Dortmund 10,- € – (Die Teilnahmeplätze begrenzt! Teilnahme nur mit Anmeldung möglich!)

Infos zu allen Angeboten und Anmeldung bei:

Peter Fülling (0176-81 02 22 58/peter.fuelling@diefalken-bielefeld.de) oder Volker Beckmann (Schulsozialarbeiter GSQ: 0521-51-53 84) <http://www.diefalken-bielefeld.de/index.php/news/items/angebote-quelle-herbst-2015>

...frisch bei
böers 

♥ **FRISCHE & QUALITÄT** ♥
IN DER NACHBARSCHAFT

Aus Quelle für Quelle:

- Vegane Bio Weine
 ▶ Weingut Bernhard-Räder
- Äpfel aus der Region ▶ Obsthof Otte
- OWL Gin ▶ Marcel Lossie
- Heißer Hirsch Bio Glühwein
- Bielefelder Apfelsaft ▶ H.-J. Banner
- Bielefeld Kaffee ▶ Kaffeerösterei Eisbrenner

Unser Service
Direkt Bestellen bei unserer **Fleischabteilung**
Fon 0521/94 66 90-8

EDEKA-Markt Böers
Carl-Severing-Str. 91
33649 **Bielefeld-Quelle**
Fon 0521/94 66 90-7
boeers3.rr.eh@edeka.de

Herbstferienspiele für Jugendliche

Programm:
08.10. Wasserski bei Paderborn 25,- €, 09.10. Kletterpark Johannisberg 18,- €, 15.10. Shopping Thiergalerie Dortmund 10,- €

Für Jugendliche von 12 bis 16 Jahren!
Teilnahmeplätze begrenzt!
Teilnahme nur mit Anmeldung möglich!

Weitere Infos und Anmeldung bei:
Peter Fülling (0176 81 02 22 58 / peter.fuelling@diefalken-bielefeld.de)
oder Volker Beckmann (Schulsozialarbeiter GSQ: 0521 51-5384)





Neubau • Umbau • Renovierung • Sanierung

Ihr zuverlässiger Partner – Fachkraft für Wärmedämmtechnik



Hans Lagerquist

seit
1965

Queller Str. 152 · **33649 Bielefeld (Ummeln)**
Telefon 05 21/44 28 07 · Fax 05 21/44 28 05
E-Mail: post@lagerquist-bau.de · www.lagerquist-bau.de

So.	04.10.15		Obst- und Gartenbauverein Quelle: Erntedankfest – Frühschoppen	Johannes-Gemeindehaus, Georgstr. 19
Mi.	07.10.15	20:00 Uhr	SPD Ortsverein Quelle & Freibad: Monatsversammlung	Gemeinschaftshaus Quelle, Carl-Severing-Str. 115
Sa.	08.10.15	16:00 Uhr	SoVD Brackwede-Quelle: Versammlung mit Ehrungen (Bitte anmelden, Tel. 4592492)	Taverne Sprungmann, Osnabrücker Str. 65
Fr.	09.10.15	09:00-11:00 Uhr	Ev.-luth. Johannes-Kirchengemeinde: Offenes Gemeindefrühstück	Johannes-Gemeindehaus, Georgstr. 19
Sa.	10.10.15	14:00-16:00 Uhr	Dr. Antje Ohlhoff (Kraftquell): „Meditativer Baumpaziergang“ (Tel. 0521-3997055)	Treffp. Bushaltestelle Lunastraße
Sa.	10.10.15	21:00 Uhr	Michael Krebs: Neues Programm – Kabarett	Zweischlingen
Mi.	14.10.15	20:00 Uhr	„Quelle im Wandel“: Monatliches Treffen	Gemeinschaftshaus Quelle, Carl-Severing-Str. 115
Sa.	17.10.15	10:00-17:00 Uhr	Zimmerei Niehoff und Kfz-Technik Rummel: Tag der offenen Tür	Eisenstraße 11 a
Sa.	17.10.15	21:00 Uhr	Jens Heinrich Claasen & William Wahl: „Männer am Klavier“	Zweischlingen
Sa.	24.10.15	12:30 Uhr	HGV Quelle: Wanderung mit Führung Haller Waldfriedhof	Treffp. Gemeinschaftshaus Quelle, Carl-Severing-Str. 115
Sa.	24.10.15	21:00 Uhr	Martina Brandt: „Irgendwas mit Sex“	Zweischlingen
So.	25.10.15	10:00 Uhr	Ev.-luth. Johannes-Kirchengemeinde: Gottesdienst zu den Konfirmationsjubiläen (65, 70 und 75 J.), anschl. Beisammensein im Gemeindehaus	Johanneskirche
So.	25.10.15		Neumann-Reisen: Herbstfest	Carl-Severing-Str. 112
Sa./So.	31.10.+01.11.15		Rassegeflügel-Züchterverein Quelle-Brock: Vereinsschau	Turnhalle Gottfriedstraße
Mi.	04.11.15	20:00 Uhr	SPD Ortsverein Quelle & Freibad: Monatsversammlung	Gemeinschaftshaus Quelle, Carl-Severing-Str. 115
Fr.	06.11.15	18:00 Uhr	Wohnprojekt 5: Stammtisch	Zweischlingen
Fr.	06.11.15	19:30 Uhr	Obst- und Gartenbauverein Quelle: Monatsversammlung	Johannes-Gemeindehaus, Georgstr. 19
Sa.	07.11.15		Quelle im Wandel: Verschenkmekmarkt	Gemeinschaftshaus Quelle, Carl-Severing-Str. 115
Sa.	07.11.15	11:00 Uhr	HGV Quelle: Wanderung zur Hünenburg	Treffp. Gemeinschaftshaus Quelle, Carl-Severing-Str. 115
Do.	12.11.15	16:00 Uhr	SoVD Brackwede-Quelle: Versammlung	Taverne Sprungmann, Osnabrücker Str. 65
Fr.	13.11.15	09:00-11:00 Uhr	Ev.-luth. Johannes-Kirchengemeinde: Offenes Gemeindefrühstück	Johannes-Gemeindehaus, Georgstr. 19



h-dresser

coupon

neu in Quelle

12 Euro*
waschen,
schneiden

Carl Servering Str. 79
Bielefeld

wir freuen uns auf sie!

coupon bitte ausschneiden

*gültig bis 30.11.2015

Wegwerfen? – Denkste!“ Nein, wir verschenken, reparieren und verzehren, was sonst vielleicht auf dem Müll landen würde!

Rückblick „Teller statt Tonne“ – Schnippelparty: Bei etwas regnerischem Wetter trafen wir uns dennoch am 5. September mit viel Elan auf dem Jibi-Parkplatz in Quelle, um Gemüse zu schnibbeln und dann köstlichen Gemüseeintopf, Salat und Obstsalat zu verzehren. 50 kg haben



wir verarbeitet, das Meiste davon wäre nicht mehr auf einem Teller gelandet. Gespendet wurde das Obst und Gemüse vom Biohof Bobbert, Jibi und Edeka, von Händlern auf dem Siegfriedmarkt und Wolfram Halfar. Es kamen wieder zahlreiche Queller zum Speisen. Köstlich war es und Spass gemacht hat es auch. Wir lernen immer wieder neue Nachbarn kennen und der Gedanke, Lebensmittel zu retten, verbindet uns.

Repair-Café am 18. Oktober: Kommt einmal in die „Reparierstube“, auch zum Kaffee und Kuchen mit Gelegenheit zum Schwatzen! Vielleicht packt euch dann auch die Lust am Reparieren? Am 18. Oktober von 14:00-17:00 Uhr im Begegnungszentrum Brackwede, Hauptstraße 50-52.

„Verschenkemarkt“ am 7. November: Von 11:00-13:00 Uhr können im Gemein-

schaftshaus Quelle nicht mehr gebrauchte, aber gut erhaltene Dinge abgegeben werden: Haushaltsgegenstände, Bekleidung, Spielsachen und vieles mehr. Sehr große Gegenstände können auf Fotos angeboten werden. Und von 14:00-17:00 Uhr sind alle Queller eingeladen, sich beschenken zu lassen, zu stöbern, miteinander ins Gespräch zu kommen, vielleicht bei selbst gebackenem Kuchen und einer Tasse Kaffee. Die am Ende übrigen Dinge werden von den Organisatoren zu einer Recycling-Station gebracht. Es geht auch ohne Geld – von Hand zu Hand! Bei Fragen: Tel: 0521-452590 (Reisberg).

Gastgeber für den „Lebendigen Adventskalender“ gesucht!

In der November-Ausgabe des Queller Blattes sollen die Namen und Adressen der diesjährigen Gastgeber des „Lebendigen Adventskalenders“ stehen. Schon zum vierten Mal wird sich an jedem Abend in der Adventszeit ein Gartentörchen öffnen, eine Flurtür oder ein Garagentor, werden Tee oder Glühwein und vielleicht ein paar Lebkuchen bereitstehen, wird gesungen und eine besinnliche Geschichte gelesen. Ohne großen Aufwand kann jeder Gastgeber diese Zeit selbst gestalten. Zeit: vom 1. bis 23.12. jeden Abend um 18:00 Uhr. Wer einladen möchte, meldet sich bitte möglichst bald bei Familie Reisberg, Tel. 0521-452590.

Carsharing in Quelle: Nun wird auch Quelle ein Auto zum Teilen und Nutzen statt Besitzen haben. Auf Initiative von „Wohnprojekt5“ und „Quelle im Wandel“ erklärte

sich das Presbyterium der Johannes-Gemeinde bereit, für „Cambio“ vorerst einen Stellplatz in der Georgstraße zur Verfügung zu stellen. Weitere Stellplätze werden folgen; auch „privates Carsharing“ auf gesicherter vertraglicher Grundlage wird geplant.

Clean FIX

im real- Brackwede, Gütersloher Straße 122

Heute gebracht, morgen gemacht!

Ihre schnelle und gute Reinigung
in Brackwede.

bis	20.12.15		Ausstellung: „Stroh zu Gold“ – Spindel, Schiffchen, Märchenhelden	Bauernhausmuseum, Dornberger Str. 82
So.	04.10.15	15:00 Uhr	Klassik um 3: Kammerkonzert	Assapheum, Bethelplatz 1
Fr.- So.	09.10.15- 11.10.15		Brackweder Glückstalentage	Brackwede
So.	11.10.15		Senner Herbstmarkt	Bl-Senne
Fr.	16.10.15	20:00 Uhr	The Old Blind Dogs – Folk aus Schottland	Neue Schmiede, Handwerkerstr. 7
So.	18.10.15	14:00- 17:00 Uhr	Repair-Café	Begegnungszentrum Stiftung Bethel, Hauptstr. 50-52
Fr.	23.10.15	20:00 Uhr	Nessy Tausendschön: Musikkabarett	Neue Schmiede, Handwerkerstr. 7
Sa.	24.10.15	20:00 Uhr	Kulturverein Bielefeld: Django Asül „Boxenstopp“ – Kabarett	Aula Realschule Brackwede, Kölnr Str. 40
So.	25.10.15	10:00 Uhr	Herbstimpressionen auf dem Sennefriedhof – Führung	Haupteingang Sennefriedhof
So.	25.10.15	15:00 Uhr	Bauernhausmuseum: „Durch das Museum“ – Museumsführung für Jedermann	Bauernhausmuseum, Dornberger Str. 82
Sa.	10.10.15	14:00 Uhr	Steinhagener Stadtführungen: „Kurioses um den Steinhäger“ – ca. 1,5 Std. (Anm. 05204-7755)	Treffpunkt: Historisches Museum Steinhagen
Mo.	02.11.15	17:00 Uhr	Ummelner Gemeinschaft: Laternenumzug	Start: Grundschule Ummeln
Fr.	06.11.15	18:00 Uhr	Steinhagener Stadtführungen: Nachwächterführung im Steinhagener Ortskern, ca. 2 Std. (Anm. 05204-80835)	Treffpunkt: Ev. Dorfkirche Steinhagen
Fr.	06.11.15	18:30 Uhr	„Gemeinwohlökonomiebewegung“ – 35 Jahre Greenpeace Bielefeld	Assapheum, Bethelplatz 1
Fr./ Sa.	07.11.+ 08.11.15	11:00- 20:00 Uhr	Martinsmarkt am Bauernhausmuseum	Bauernhausmuseum, Dornberger Str. 82



KFZ Rüdiger
Meisterbetrieb
www.ruediger-kfz.de

Queller Straße 8a
33803 Steinhagen
Tel. 0 52 04 / 99 86 96
www.ruediger-kfz.de

- Kfz-Reparatur
- Wartung
- Service
- Unfallschäden-
Instandsetzung
- An- und Verkauf
- TÜV
- Abgasuntersuchung
- Reifendienst
- Klimaanlage-Service

**Unfallschaden?
Wir helfen Ihnen!**



**Orthopädische
Einlagen**

Jeden Dienstagnachmittag im

SCHUHHAUS Tel. 0521 451542

HELLWEG
375-92 | Marie-St.-Dumle

Neu in Quelle ist das Frisörgeschäft „h-dresser“ an der Carl-Severing-Straße 79. Geschäftsführer Ralf Gehner und sein Team freuen sich auf zahlreiche Kundschaft. Geöffnet ist der Queller „h-dresser“: Di.-Fr. von 9:30-18:30 Uhr, Sa. von 9:00-15:00 Uhr. Infos auch unter www.h-dresser.de

**Der Heimat- und
Geschichtsverein
Quelle e.V.**

lädt ein:



Sa., den 07. Nov. 2015

HERBST-WANDERUNG

zur Hünenburg

Auf dem Berg können die Ausstellungenräume im Aussichtsturm besichtigt und bei gutem Wetter kann man die Aussicht über das Ravensberger Land genießen und die Fortschritte der A 33 kontrollieren.

Belohnt werden die Wanderfreunde außerdem mit einem Grill-Imbiss am Kiosk der Türmerin.

Treffpunkt: Wir treffen uns um 11:00 Uhr am Gemeinschaftshaus Quelle, Carl-Severing-Str. 115.

Anmeldungen:

unter Tel. 0521-451020 (Leimkuhl)
oder über die Homepage:
www.heimatverein-quelle

**Heizung schon
gewartet?**

FRITZ MICHEL GmbH
Gas – Wasser – Licht

August-Bebel-Straße 140
Tel. (05 21) 17 30 55 · Fax (05 21) 17 27 21
Privat in Quelle, Marienfelder Str. 58, ☎ 45 18 93
– seit über 100 Jahren –

Konzert zum Advent

Queller Männerchor mit Nelly Sander

Der Queller Männerchor veranstaltet am Sonntag, dem 6. Dezember 2015, um 16:00 Uhr ein Konzert zum Advent in der Johanneskirche in Quelle. Stargast ist die Sängerin Nelly Sander, „eine Stimme die verzaubert!“

Es gibt viele Gründe, weshalb **Nelly Sander** als echtes Ausnahmephänomen in der deutschen Schlagerlandschaft gilt. Die sympathische Sängerin aus den Niederlanden offenbart in ihrer Musik sehr viel mehr von sich selbst, sie lässt ihr Publikum wirklich an sich heran.



In ihrer Familie mit einer Überdosis Musik aufgewachsen, spielt Nelly Sander mehrere Instrumente, um ihren eigenen Gesang zu begleiten. Nach jahrelangen Erfolgen als Duo und in einer fünfköpfigen Band erfolgte 2009 der Startschuss für ihre Solokarriere, als der renommierte Kölner Musikproduzent Francesco Brulletti auf sie aufmerksam wurde.

Der Queller Männerchor unter der Leitung von Günter Pleitner wird musikalisch von der Pianistin Olga Teske begleitet. Eintrittskarten gibt es bei den Mitgliedern des Chores oder im Vorverkauf unter Telefon 0521-45717, 0521-487267 und 05204-2829.

**Josefina Caro
Iris Rosenthal**
- Ihr Fußspezialist -

WELLNESS in QUELLE
für Sie & Ihn

Medizinische Fußpflege

Carl-Severing-Str. 171
33649 Bielefeld

Telefon 0521 - 45 07 55
Mobil 0172 - 5 21 32 60

Termine nach telefonischer Absprache!

Das Konfi-Camp mit 36 Teilnehmenden aus Quelle, die Jugendfreizeit in Haddessen mit 13 und die Kinderferienspiele mit 26 Teilnehmenden waren nur der Anfang eines ereignisreichen Sommers.

Konfi-Camp: Zum zweiten Mal beteiligte sich der CVJM Quelle am Konfi-Camp des Kirchenkreises in der Nähe von Berlin – diesmal mit doppelt so vielen Teilnehmenden. Bei phantastischem Wetter erlebten die Teenies Andacht, Showtime, Sport, Spiel und viel Kreatives sowie einen Ausflug nach Berlin. Die Gruppe wuchs enger zusammen, was an der Teilnahme des nächsten Konfi-Events sichtbar wurde.

Jugendfreizeit: Auch bei unerwartet geringer Teilnehmerzahl hatten die Mitarbeitenden und Teilnehmenden der Jugendfreizeit zwei Wochen lang bestes Wetter und konnten so u. a. das kostenlose Freibad, die natürliche Landschaft und eine Schlauchboottour auf der Weser genießen. Die geringe Gruppengröße förderte das Zusammengehörigkeitsgefühl und ermöglichte die gemeinsame Durchführung ganz anderer und besonderer Programmpunkte. Die **Kinderferienspiele** waren in jeder



Bastelarbeiten bei den Ferienspielen

Hinsicht eine Reise in die weite Welt, denn nicht nur das Programm befasste sich täglich mit einem anderen Land – wie

z. B. eine „Puppenhochzeit“, wie sie die Kinder in Afghanistan feiern, sondern auch die religionspädagogischen Inhalte galten den Weltreligionen. Ein Ausflug ins Naturkundemuseum und eine Übernachtung im Gemeindehaus machten die Woche für Kinder und Mitarbeitende zu einem besonderen Erlebnis.

Nach den Sommerferien wurden rauschende Feste gefeiert. Beim **CVJM-Jahresfest**, das musikalisch vom Posaunenchor und durch ein Anspiel von TEN SING gestaltet wurde, predigte Pfarrer Dr. Herbert Ulonska, der in den 60er Jahren sein

Vikariat in Quelle absolvierte und die Tradition der Queller Jugendgottesdienste begründete. Das anschließende Grillfest mit alten und jungen Mitgliedern und Freunden des CVJM fand im alten „Jumbo“, dem großen Lagerzelt, auf der Kirchwiese statt. Beim Gemeindefest am darauffolgenden Wochenende, war der CVJM mit verschiedenen Aktivitäten im Jumbo und auf der Bühne vertreten.

Mit einer „**Chill-out-church**“-**Jugendandacht** unter dem Motto „5 Toasts und zwei Würstchen“ begann am 11. September ein Konfi-Event. Die Jugendlichen erlebten die Geschichte von der Speisung der Fünftausend in einem Bibliolog und spielten das Ereignis anhand von mitgebrachten Speisen auf der Kirchwiese nach. „Da bleiben sicher hinterher 12 Körbe übrig“, sagte eine Konfirmandin.



Jungschar-Eltern-Nachmittag im Johannesgemeindehaus

Der **Jungschar-Eltern-Nachmittag** am 19. September bildete das Schlusslicht der Sommeraktivitäten. Das komplette Theaterstück „Cindy und die geheimen Türen“, das auf dem Gemeindefest schon angepielt wurde, präsentierten die Mädchen nun in voller Länge. Eine verrückte Spielstraße führte die Kinder anschließend in ferne Länder, bevor sie sich zur Abschlussandacht mit Spiel, Theater und Rätselraten versammelten.

Jetzt freuen wir uns auf die Herbstferien und das letzte Quartal 2014. Das nächste Konfi-Event am 30. Oktober wird ein Geländespiel sein, die nächste Jugendandacht „Chill-out-Church“ startet am 27.11. um 18.30 Uhr in der Johanneskirche – anschließend werden die ersten Plätzchen gebacken.

(C. Weber)

Sein 104. Jahresfest feierte der CVJM Quelle mit einem Gottesdienst am 29. August. Die Predigt hielt Prof. Dr. Herbert Ulonska, der vor über 50 Jahren in der Queller Johannes-Kirchengemeinde seine Vikariatszeit absolviert hat. Er erinnerte an die ersten Jugendgottesdienste zu der Zeit, an denen er maßgeblich beteiligt war, und daran, dass diese von außerhalb kritisch beobachtet wurden. Bei einem Abschluss mit Bratwurst und Salat wurden auch einige Mitglieder des CVJM für ihre langjährige Mitgliedschaft geehrt. So können Hartmut Dahlweid, Andreas Kleen und Ute Faltinski auf 40 Jahre, Otto Leigner sogar auf 70 Jahre zurückblicken.



Urkunden von Jürgen Handwerk für Otto Leigner und Andreas Kleen (von links)



Freie Pfarrstelle: Wahlgottesdienst am 20. Oktober 2015

Die Neubesetzung der Pfarrstelle in der Johannes-Kirchengemeinde naht. Das Presbyterium bereitet die Wahl von Claudia Boge-Grothaus zur neuen Pfarrerin vor. Nach einem Vorstellungsgespräch im Sommer hatte das Presbyterium die Theologin zu einer „Probekatechese“ und einem „Probegottesdienst“ eingeladen. Sowohl die Stunde im Konfirmandenunterricht als auch der gut besuchte Gottesdienst kamen gut an.



Claudia Boge-Grothaus

Nach dem Gottesdienst konnten auch interessierte Gemeindemitglieder der Pfarrerin Fragen zu ihrem Lebenslauf, ihrer Berufserfahrung und ihren Arbeitsschwerpunkten stellen und etwas über ihre theologischen Standpunkte erfahren – eine Möglichkeit, die rege genutzt wurde.

Nachdem die beiden „Arbeitsproben“ gut angekommen sind, folgt der nächste Schritt des Wahlverfahrens, die eigentliche Wahl durch das Presbyterium. Die Abstimmung findet nach einem eigens anberaumten Gottesdienst statt, den Superintendent Frank Schneider leiten wird: Dienstag, den 20. Oktober, um 18:00 Uhr.

Claudia Boge-Grothaus ist 48 Jahre alt, verheiratet und hat einen erwachsenen Sohn. Nach Studium in Bielefeld und Münster absolvierte sie mehrere Stationen in Gemeinden und der Krankenhaus-Seelsorge. Zurzeit arbeitet sie als Pfarrerin im Entsendungsdienst in der Petri-Gemeinde. Falls sie gewählt wird, würde sie mit ihrer Familie von Spenge nach Quelle umziehen. (www.quelle-brock.de)

Lotto-Toto Graichen

Einfach mehr ...

	Öffnungszeiten
Mo - Fr	6:00 - 19:00 Uhr
Sa	7:00 - 18:00 Uhr
So	9:00 - 12:00 Uhr

Andrea Graichen

Carl-Severing-Str. 83 • 33649 Bielefeld

Tel. 0521-451323

POLZ Inh. Andrea Freiberg

exklusive moderne floristik

carl-severing-straße 73 • 33649 bielefeld

tel 0521 45 04 97 • fax 0521 944 19 86

öffnungszeiten

mo - fr: 8:30 - 18:00 sa: 8:30 - 13:00 so: 10:00 - 12:00

Johannes-Kirchengemeinde Quelle-Brock



Gottesdienste Johanneskirche

Evangelisch-lutherische
Johannes-Kirchengemeinde
Quelle-Brock

04.10.15	10:00 Uhr	Abendmahlgottesdienst zum Erntedankfest	P. Dreier
11.10.15	10:00 Uhr	Gottesdienst mit Taufe; Kirchcafé, Fahrdienst*	P. Dreier
18.10.15	10:00 Uhr	Gottesdienst	P. Günther
25.10.15	10:00 Uhr	Gottesdienst anl. der Eisenen, Gnaden Kronjuwelen und höheren Konfirmation, Fahrdienst*	P. Dreier
31.10.15	19:00 Uhr	Gottesdienst zum Reformationstag mit Szenen aus dem Leben Martin Luthers	P. Günther
01.11.15	10:00 Uhr	Kein Gottesdienst	

*Fahrdienst ab Grabenkamp 35 in Brock um 9:30 Uhr.
Bitte bis freitags 11:00 Uhr im Gemeindebüro **anmelden**.
Tel. 45 15 70!

Offene Kirche: Die Johanneskirche ist täglich, außer dienstags, von 10:00 bis 12:00 Uhr zum Gebet und zur Meditation geöffnet.

Neuer Konfirmandenkurs

Der neue Konfirmandenkurs in unserer Gemeinde beginnt mit dem Reformationsgottesdienst am Sa., 31. Oktober um 19:00 Uhr.

Die erste Stunde findet am Di., 03. Nov., 15:00 Uhr; der Elternabend am Do., 05. Nov., 19:30 Uhr, im Gemeindehaus statt.

Alle diejenigen, die noch keine Einladung von uns bekommen haben und die im Jahr 2017 konfir-

Kath. Pfarrei St. Elisabeth

Brackwede-Quelle
Mackebenstraße 17
33647 Bielefeld
Tel. 584 8270 • Fax: 58482799



Pfarrbüro: Di. bis Fr. 11:00-13:00 Uhr,
Do. 15:00-17:00 Uhr

Gottesdienste:

Herz Jesu: keine Vorabendmesse, **sonntags 11:30 Uhr** Hl. Messe, **freitags 9:00 Uhr**

St. Michael: 2. Samstag Vorabendmesse,
1., 3., 4. Sonntag um 9:30 Uhr

Beichtgelegenheit: nach Vereinbarung.

Ökumenischer Gospelchor „Spirit of Joy“:

Der Chor übt jeden Mo. um 18:00 Uhr im Pfarrheim Herz-Jesu.

Kath. öffentliche Bücherei:

Sonntags von 11:00 Uhr bis 11:30 Uhr und von 12:15 Uhr bis 12:45 Uhr im Untergeschoss des Gemeindehauses.



Kinderkirche

in der Johanneskirche und im
Johannes-Gemeindehaus.

Im zweiten Halbjahr ruft der Hahn unserer
Kinderkirche wieder Kinder ab 5 Jahre in die
Johanneskirche:

**Geschichten hören und sehen – malen –
basteln – singen – spielen**

„Martin Luther und die Reformation“

Sa., 31. Okt. 10:00 Uhr – 12:00 Uhr

Sa., 31. Okt. 19:00 Uhr

Reformationsgottesdienst

(Vorbereitung: Mi., 21. u. 28.10. um 19:00 Uhr)

miert werden möchten: Anmeldungen durch die Eltern sind ab sofort im Gemeindebüro, Tel. 45 15 70, persönlich in der Georgstr. 19 oder auch per Mail möglich. Bitte das Familienstammbuch mitbringen. Jetzt anmelden: Wir freuen uns auf Euch!

Über die Gottesdienste und die sonstigen Veranstaltungen in der Ev. Johannes-Kirchengemeinde Quelle-Brock können Sie sich jederzeit informieren:



Die Johanneskirche im
Internet:

www.quelle-brock.de

[www.facebook.com/
QuelleBrock](https://www.facebook.com/QuelleBrock)



Neuapostolische Kirche

Quelle-Steinhagen, Steinhagen, Lange Str. 104

Wir freuen uns auf Ihren Besuch!



So.	04.10.15	09:30 Uhr	Gottesdienst zu Erntedank
Mi.	07.10.15	19:30 Uhr	Abend-Gottesdienst
So.	11.10.15	09:30 Uhr	Vormittags-Gottesdienst, Sonntags- und Vorsonntagsschule
Mi.	14.10.15	19:30 Uhr	Abend-Gottesdienst
So.	18.10.15	09:30 Uhr	Vormittags-Gottesdienst, Sonntags- und Vorsonntagsschule
Mi.	21.10.15	19:30 Uhr	Abend-Gottesdienst
So.	25.10.15	10:00 Uhr	Zentralgottesdienst mit Bezirksapostel Rainer Storck Übertragung aus Wuppertal-Elberfeld
Mi.	28.10.15	19:30 Uhr	Abend-Gottesdienst
So.	01.11.15	09:30 Uhr	Gottesdienst zum Gedächtnis der Entschlafenen., Sonntags- und Vorsonntagsschule
Mi.	04.11.15	19:30 Uhr	Abend-Gottesdienst
So.	08.11.15	09:30 Uhr	Vormittags-Gottesdienst, Sonntags- und Vorsonntagsschule
Mi.	11.11.15	19:30 Uhr	Abend-Gottesdienst
So.	15.11.15	09:30 Uhr	Vormittags-Gottesdienst, Sonntags- und Vorsonntagsschule

Aktuelle Informationen finden Sie auch unter www.nak-bielefeld.de

Dekorative „Regalbestückung“: 1,60 m bzw. 25 Bde. Brockhaus (Ledereinband, Goldschnitt) gegen Spende für Heimat- und Geschichtsverein Quelle abzugeben; bitte Nachricht an: quellerblatt@gmx.de oder HGV Quelle, Carl-Severing-Str. 115, 33649 Bielefeld.

Fleißige Frau sucht Putzstelle.
☎ 0176-84762689.

Tierbetreuung und Gassi-Geh-Service
mit Herz und Verstand bei Ihnen vor Ort! Denise Lippek
Mobil: 0151/41951525
www.tieragentur-spuersinn.de

Senioren-Gesellschafterin begleitet Sie durch den Alltag:
z. B. bei Arztbesuchen, Spaziergängen, bei Behörden; erledige Korrespondenz, lese Ihnen vor, helfe bei allen Dingen, die Sie nicht mehr allein bewältigen können. Rufen Sie mich einfach an:
☎ 0152-02915650.

Zuverl. Reinigungskraft f. Priv.-Haushalt, 2 Std./Wo. in Steinhagen gesucht. ☎ 0171-9988948.

Computerprobleme? Netzwerkprobleme? Service an Ort u. Stelle! EDV-Preibisch ☎ 05241-34263 oder 0179-7244408.

Angebote der Musikschule DoRe-Mi: Noten lernen ab 4 J., Klavier, Keyboard, Flöte, Gitarre ab 6 J., Gütersloher Str. 247, 33649 Bl; ☎ 0521-95034268.

Junger Mann bietet Hilfe
bei Gartenarbeit u. weiteren Tätigkeiten an. Ich freue mich über Ihren Anruf. ☎ 0176-92963789.

Handarbeitsstübchen Lehnert,
Ummeln, Buchenstr. 7.
☎ 3297785.

Gartenarbeiten aller Art, Teiche und Bachläufe, Baumpflege und Baumfällungen, Pflanzenschutz, Pflasterungen, Bodenaustausch, Winterdienst u.v.m.,
Garten-Quelle, Mobil: 0173-3660669, ☎ 0521-39952500.

WIR SUCHEN: Bau-Grundst. im Bielefelder Westen. Infos an:
☎ 05204/9252870 oder info@afib-immobilien.de

Fahrdienste zum Festpreis!
Seriös und zuverlässig. Fahrt in Quelle ab 3 €, Quelle – Jahnplatz 6 €, bis zu 9 Personen möglich, auch Flughafentr. u. Kurierfahrt,
☎ 0176-98566797.

Erfahrener Rutengänger untersucht Ihren Schlaf- und Arbeitsplatz auf geopathologische Belastung und Elektro-Smog. KEIN VERKAUF VON ENTSTÖRUNGSGERÄTEN! ULRICH BUSCH,
☎ 0521-39069978.

Alles fürs Haus: Gartenarbeit, Gebäudereinigung, Haushalts-hilfe. ☎ 0521-9729515.

Suchen Sie Hilfe im Haushalt?
Im Raum Quelle/Brackwede bietet Ihnen eine fleißige und flexible junge Frau tatkräftige Hilfe beim Putzen, Bügeln usw. an. ☎ 0157/54238064 od. 0152/22017863.

Ich, w., Anfg. 60, suche Betreuungsaufgabe im Raum Bl-Quelle, alt o. jung, o. auch als Gesellschafterin. ☎ 450966.

„Baumpflege Maurer“ – Fachbetrieb für Baumpflege und Baumfällung. ☎ 0179/5093386 od. www.baumpflege-maurer.de

Bi-Quelle, 3ZKB/G-WC, 76 qm, zentr. Lage, zusätzl. Nutzfläche im Dachausbau, Gartennutzung möglich. 460 € KM+NK+2MMK ab 1.11.2015. ☎ 0170-5538658.

Quitten zu verschenken, ungespritzt! Reif ca. Anfang Oktober; Tribünenweg 23 in Quelle.

Einfamilienhaus in ruhiger, zentraler Lage in Quelle zum 1.11.2015 zu vermieten: 2 ½ ZKB mit Dusche und Wanne, 2 WCs separat, Gartennutzung; ☎ 0521-450264.

Kornf. FEWO in Fuhlendorf, Nähe Rügen, 2-6 Pers., Waserblick, Hafennähe, Garten, PKW-Stellpl., Prospekt: ☎ 0521-450302 oder 0175-2231889. www.ferienimhausgudrun.de

Suche helle 2 ZKB zur Miete in Quelle, Balkon od. Garten, 40-60 qm (w, ruhig) ☎ 0179-7383563.

Liebe Oma Gertrud

Zu Deinem
90. Geburtstag
wünschen wir Dir
alles Liebe, Gesund-
heit und noch viele
schöne Jahre mit uns

Sven und Marina

3 ZKBB, 80 qm, in ruhiger Lage in Quelle zu vermieten,
☎ 0521-450071.

Verkaufe elektr. Eisenbahn Spur N: Platte 3x1 m, Alpenlandschaft auf zwei Ebenen, 1 Dorf mit Bahnhof u. Sägengerw, 7 Lokomotiven, 30 Pers.- und Güterwagen, über 100 Bäume, See und Flusslauf, Tunnel und Viadukt, elektr. Weichen, Signalanlagen, div. Menschen, Tiere u. Autos, Straßenbeleuchtung auf d. ganzen Anlage; ☎ 0521-451824.

WIR SUCHEN: Familienfreundl. Haus oder gr. ETW (ab 4 Zi.) in Bl-Quelle. Infos an:
☎ 05204/9252870 o. info@afib-immobilien.de

Ehepaar mittleren Alters sucht in Quelle 3-Zimmer-Wohnung zur Miete, 80-90 qm, mit Balkon oder Terrasse.
☎ 0170-8359791 ab 17:00 Uhr.

Kleinanzeigen

Eine private Kleinanzeige im Queller Blatt kostet 2,50 €. Telefonische Anzeigenannahme ist nicht möglich. Für den Inhalt übernehmen wir keine Verantwortung. Senden Sie bitte Ihren Anzeigentext + 2,50 € an: Queller Blatt • Carl-Severing-Str. 115 • 33649 Bielefeld • quellerblatt@gmx.de (Eine Bankverbindung wird mitgeteilt.)



Carl-Severing-Str. 112
33649 Bielefeld
Tel.: 05 21 / 94 61 50

Die beliebten
»Lausbuben« spielen auf!
Viele Überraschungen
– Angebote –
Große Tombola!

HERBSTFEST »GOLDENDER OKTOBER«

Sonntag 25.10.2015 von 11:00 – 17:00 Uhr
In Quelle an der Carl-Severing-Str. 112-116

UNSERE ANGEBOTE:

5 Tg. Schottland zum Kennenlernen

Busreise, Fährpassage Rotterdam/Zeebrügge – Hull hin und zurück, 2 x Ü/Frühstücksbüffet in 2-Bettk. Innen (Aussenkab. gegen Aufpreis), 2 x Ü/Halbpension im Erskine Bridge Hotel bei Glasgow, 1 x Schottischer Abend mit Spezialitätenessen (Im Rahmen der HP) mit Dudelsackspieler und einem Glas Whisky, Stadtführung Edinburgh und York, Rundfahrt Schottische Highlands inkl. Reiseleitung
22.-26.10.15/29.10.-02.11.15/
20.03.-24.03.16/24.04.-28.04.16 ab € 419,-

4 Tage Berlin, 5* Hotel Kempinski am Kudamm (Steigenberger Gruppe)

Busreise, 3 x Ü/Frühstücksbüffet, Citytax (Basispr.) 12.-15.11.15/31.03.-03.04.16 € 299,-
Eintrittskarte Friedrichstadtpalast am 14.11.15/
02.04.16 ab € 59,-

4 Tage Berlin incl. Genussprogramm incl. Stadtrundfahrt (Kunst & Kultur), Berliner Currywurst, hist. Schifffahrt auf der Spree, Geführter Rundgang Museumsinsel, Eintritt & Führung KPM, Ausstellung Berliner Blicke, Auffahrt Panoramapunkt, Sektempfang, Berliner Abend bei Neumann's inkl. Essen, Eintrittskarte Friedrichstadtpalast PK III incl. Sekt (Andere Kategorien gegen Aufpreis) € 439,-

3 Tage Berlin Tatoo Best Western Amedia Kudamm 4*

Busreise, 2 x Ü/Frühstücksbüffet, Stadtführung Berlin, Eintrittskarte für das Berlin Tatoo in der Max-Schmehling Halle in der PK III (Andere gegen Aufpreis), Citytax. 06.-08.11.15 € 259,-

4 Tage Saisonabschluss ins Blaue »Unser Dauerbrenner«

Busreise, 'Verwöhnen im Bus', 3 x Übernachtung in einem schönen Überraschungshotel, 3 x Frühstücksbüffet, 2 x Abendessen, Saisonabschlussabend mit Büffet, Musik und Tanz, Überraschungsprogramm
05.-08.11.15 € 339,-

3 Tage Saisonabschluss Hamburg mit Hamburger Fährhaus »Auf ein Neues!«

Busreise, 2 x Ü/Frühstücksbüffet im Courtyard by Marriott Hamburg Airport 4*, Fischbrötchen, Eintrittskarte inkl. Imbiss im Winterhuder Fährhaus »Auf ein Neues!« mit Marion Kracht, Stadtrundfahrt Hamburg, Führung durch die Speicherstadt (Unesco Weltkulturerbe) incl. Bootstour (witterungsbedingt), Maritimer Abend im »Veermaster« incl. 3-Gang Menü, Ausflug Pfeffersäcke an die Alster, Kaffee und Kuchen auf der Rückreise
20.-22.11.15 nur € 299,-

Angebot des Monats Oktober:

Unser Bethel Spezial – in altbekannter Qualität nach Originalrezept

**1 Tasse Filterkaffee
+ 1 Stück Bethel Spezial**



statt ~~2,80 €~~

2,- €*

*Preis gilt nur in unserer Filiale Carl-Severing-Str. 81 im Oktober 2015



Bäckerei · Konditorei · Café

Olsson

Carl-Severing-Straße 81
33649 Bielefeld
Tel. 0521-451011

Öffnungszeiten:

Mo.-Fr.: 5:30 - 18:30 Uhr
Sa.: 6:00 - 18:00 Uhr
So. u. feiertags:
7:00 - 18:00 Uhr

